

**Monorierdő Község Önkormányzat Képviselő-testületének
18/2023. (VI.27.) önkormányzati rendelete**

a tanyagondnoki szolgálatról szóló 17/2021. (IX.29) számú önkormányzati rendelet módosításáról

Monorierdő Község Önkormányzat Képviselő-testülete az Alaptörvény 32. cikk (1) bekezdés a) pontjában és (2) bekezdésében meghatározott feladatkörében eljárva a szociális igazgatásról és a szociális ellátásokról szóló 1993. évi III. törvény 60.§ (4) bekezdésében kapott felhatalmazás alapján a tanyagondnoki szolgálatról szóló 17/2021.(IX.29.) rendeletet az alábbiak szerint módosítja:

1.§.

A Rendelet 9.§-a az alábbi bekezdéssel egészül ki:

(1a) A tanyagondnokok által ellátandó körzetek határait jelen rendelet 1. melléklete tartalmazza.

2.§.

E rendelet 2023. július 1. napján lép hatályba.




Sente Béla
polgármester



Bozsóné Rab Tímea Mariann
jegyző

Kihirdetve: Monorierdő, 2023. június 27.



Bozsóné Rab Tímea Mariann
jegyző

Tanyagondnokok ellátási területe

Tanyagondnok I.

Ellátási terület:

Szellő utca	0228	58 fő
Bogárzó utca	0230	14 fő
Káptalanszőlő	0231/7	14 fő
György út	0233	11 fő
Imre utca	0235	49 fő
Középső utca	0237	78 fő
Szélső utca	0239	52 fő
Monori út	0241/1	36 fő

Tanyagondnok II.

Ellátási terület:

Barátság köz	0262/10	59 fő
Nyáregyházi út	0265	15 fő
Katalin utca	0291	2 fő
Erdei tanya	0178	31 fő
Százazhegyi út	0222	51 fő
Erdei út	0226	31 fő

MONORIERDŐ KÖZSÉG ÖNKORMÁNYZAT



TANYAGGONDNOKI SZOLGÁLAT SZAKMAI PROGRAMJA

Hatályos: 2023. július 01. napjától

Az ellátás megnevezése:

TANYAGONDNOKI SZOLGÁLTATÁS

COFOG száma: 107055

Az ellátási terület: Monorierdő község közigazgatási területe

Szolgáltatás fenntartója:

Monorierdő Község Önkormányzata
2213 Monorierdő, Szabadság utca 50/A.
Képviselője: Sente Béla polgármester
Telefon: 06-29-419-103
E-mail: titkarsag@monorierdo.hu

Szociális szolgáltató neve:

Monorierdő Község Önkormányzata
2213 Monorierdő, Szabadság utca
50/A.
Képviselője: Sente Béla polgármester
Telefon: 06-29-419-103
E-mail: titkarsag@monorierdo.hu

Tartalomjegyzék

I. A település és a lakossági szükségletek bemutatása	4
II. A szolgáltatás célja, biztosított szolgáltatások köre, feladatellátás tartalma, módja	6
11.1. Célja	6
11.2. Alapfeladata	6
11.3. Kiegészítő feladata	7
III. Ellátandó célterülete, célcsoport jellemzői	9
IV. Ellátottak köre	10
V. A feladatellátás szakmai tartalma, rendszeressége	11
VI. Ellátás igénybevételének módja	11
VII. VII. Az igénybe vevő és szolgáltató közötti kapcsolattartás módja	12
VIII. Az ellátottak és a szociális szolgáltatást végzők jogainak védelmével kapcsolatos szabályok	12
IX. Tanyagondnoki szolgáltatásra vonatkozó szakmai információk	13
X. Egyéb rendelkezések	13

Monorierdő Község Önkormányzatának Képviselő-testülete — a személyes gondoskodást nyújtó szociális intézmények szakmai feladatairól és működésük feltételeiről szóló 1/2000. (I. 7.) SZCSM rendelet alapján

a tanyagondnoki szolgálat szakmai programját az alábbiak szerint határozza meg:

I. A település és a lakossági szükségletek bemutatása

Monorierdő Pest megye középső részén, Budapeستől 42 km-re, Dél — Dél-kelet irányban, a 4. számú fő közlekedési út 41. kilométerszelvényének és a Budapest — Cegléd vasútvonal 44. kilométerszelvényének érintkezési pontjában, a Gödöllő-Ceglédberceli dombság és a Duna-Tisza közti Homokhátság találkozásánál helyezkedik el.



Monorierdő, mint településrész 2006-ig Monorhoz tartozott. 2004-ben megalakult a „Monorierdőért Egyesület”, amelynek tagjai úgy gondolták, hogy lakóhelyükért akkor tudnak tenni valamit, ha újra kezdeményezik a különválást. A szükséges jogi lépéseket meg is tették, és az önkormányzat — amelynek 16 monori és 2 monorierdői tagja volt — a „Monorierdőért Egyesület” kezdeményezésére a vonatkozó jogszabályok rendelkezéseire tekintettel 2005. április 3-ára népszavazást írt ki Monorierdő településrész leválása és új község alakításának az ügyében. A népszavazás eredményes és érvényes lett. Monorierdőn a 2006-os önkormányzati választás volt az az időpont, amikor a két település végérvényesen szétvált.

A köztársasági elnök 2005-ben hozott határozata alapján, Monor város Monorierdő elnevezésű településrésze, 88/2005. (VI. 29.) KE hat., 2006. október 1-jétől önálló községgé vált.

Az elmúlt években Monorierdőn kialakult a teljes Infrastruktúra, minden adott ahhoz, hogy önálló életet éljen a település.

A lakónépesség bemutatása

Év	Fő
2018	4772
2019	4917
2020	5185
2021	5144
2022	5246

A táblázat látványosan ábrázolja, hogy Monorierdő lakosságszáma évről évre dinamikusan növekszik. A 2001-es népszámlálás adatai szerint kb. 3000 fős lakossága volt településünknek.

A népesség kor szerinti megoszlása

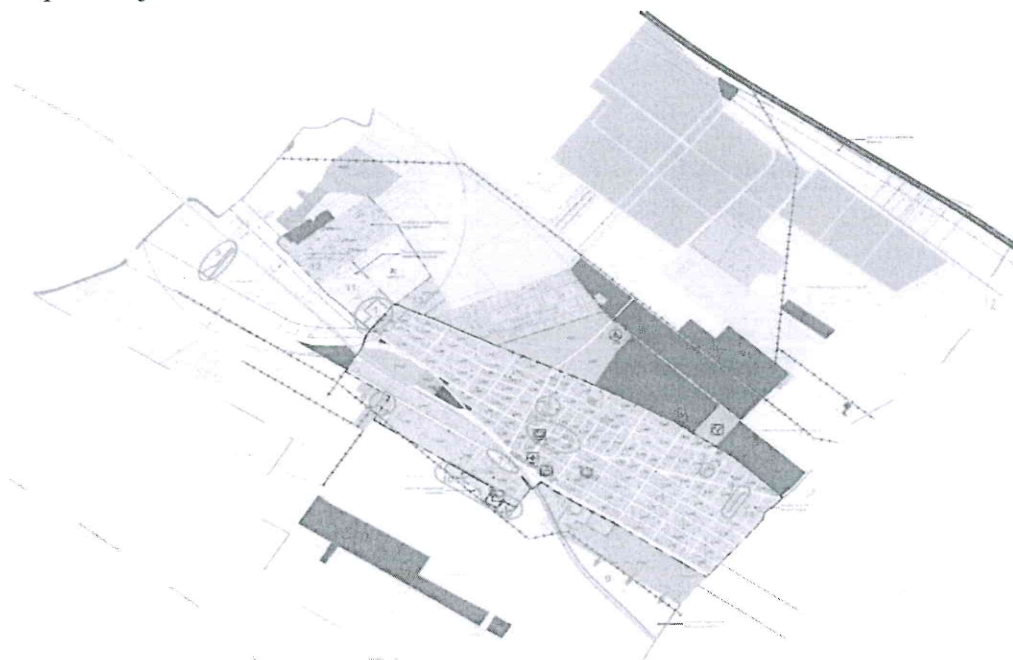
Megnevezés	2020.		2021.		2022.	
	Fő	%	Fő	%	Fő	%
0-18	1046	20,9	1091	21,2	1083	20,6
19-59	2916	58,4	3040	59,0	3281	62,5
60-79	900	18,0	889	17,2	751	14,3
80 év felett	127	2,0	124	2,4	131	2,4
Összesen:	4989		5144		5246	

A táblázatból látható, hogy Monorierdő népességének jelentős része a 19-59 év közötti lakosokból tevődik össze.

A külterületen közösségi szolgáltatást nyújtó Intézmények nem működnek, a külterület szétszórtsága miatt központi tanyahely nem alakult ki.

A külterületi lakott helyek a belterülettől és egymástól is jelentős távolságra helyezkednek el, Így a közlekedés kerékpárral és gépkocsival történik. A KSH adatai alapján 2019-ben a Monorierdőn összesen 1665 személyszállító gépjármű volt nyilvántartva, ez a lakosság arányában 33,86 %-ot jelent.

Monorierdő közigazgatási határon a külterületi és belterületi lakott ingatlanok helyét az alábbi térkép mutatja.



A belterületen általános iskola, óvoda, egy háziorvosi körzet, egy gyermekorvosi és egy fogorvosi körzet, védőnői szolgálat, posta, gyógyszertár elérhető, illetve polgármesteri hivatal működik.

Az önkormányzat jelenleg társulás keretében biztosítja a gyermekjóléti szolgáltatást és a családsegítést, Monor Város Önkormányzatával együttműködve a házi segítségnyújtást. A közétkeztetést és a szociális étkeztetést a Monorierdői Csicsergő Óvoda és Konyha Konyhája biztosítja.

II. A szolgáltatás célja, feladatai, tartalma, módja

11.1. Célja

A tanyagondnoki szolgáltatás elsődleges célja Monorierdő külterületén bejelentett lakó- vagy tartózkodási hellyel rendelkező személyek életkörülményeinek javítása.

A tanyagondnoki szolgáltatás célja az ezen a területen eredő hátrányok enyhítése, az alapvető szükségletek kielégítését segítő szolgáltatásokhoz, közszolgáltatásokhoz, valamint alapszolgáltatásokhoz való hozzájutás biztosítása, továbbá az egyéni és közösségi szintű szükségletek teljesítésének segítése.

A szolgálat a sajátos helyi igényekhez rugalmasan alkalmazkodó tevékenységével alapvető szükségletek kielégítésére irányuló szolgáltatások, közszolgáltatások, illetve egyes alapszolgáltatások elérhetőségének biztosítása, valamint az infrastrukturális hiányosságok egyéni és közösségi szintű negatív hatásainak enyhítése révén az ellátotti kör életszínvonalának emelése. Az ott élő idős, továbbá szociálisan rászoruló emberek, családok életkörülményeinek javítása, az alapvető szükségletükből adódó szolgáltatások biztosítása.

Hosszabb távon a szorosabb közösségi élet megteremtése.

Monorierdő településen Monorierdő Község Önkormányzat Képviselő-testületének döntése alapján a szolgáltatást 2 fő látja el. A tanyagondnoki szolgáltatás megalakulását követően a külterületi lakosság szám megemelkedett, ennek alapján a Képviselő-testület szükségesnek látta a szolgáltatást ellátó tanyagondnoki létszám növelését.

A külterületi lakosság szám 2023. május 15. napján 501 fő.

A tanyagondnokok ellátási területe:

Tanyagondnok I.

Ellátási terület:

Szellő utca	0228	58 fő
Bogárzó utca	0230	14 fő
Káptalanszőlő	0231/7	14 fő
György út	0233	11 fő
Imre utca	0235	49 fő
Középső utca	0237	78 fő
Szélső utca	0239	52 fő
Monori út	0241/1	36 fő

Tanyagondnok II.

Ellátási terület:

Barátság köz	0262/10	59 fő
--------------	---------	-------

Nyáregyházi út	0265	15 fő
Katalin utca	0291	2 fő
Erdei tanya	0178	31 fő
Szárzhegyi út	0222	51 fő
Erdei út	0226	31 fő

II. 2. Alapfeladatok

A tanyagondnoki szolgáltatás számára meghatározott közvetlen, alapfeladatnak minősül

- a) a közreműködés
 - aa) az étkeztetésben
 - ab) a házi segítségnyújtásban
 - ac) a közösségi és szociális információk szolgáltatásában
 - ad) az egyéb alapszolgáltatásokhoz való hozzáférésben
- b) az egészségügyi ellátáshoz való hozzájutás segítése
 - ba) háziorvosi rendelésre szállítás
 - bb) egyéb egészségügyi Intézménybe szállítás,
 - bc) a gyógyszerkiváltás és a gyógyászati segédeszközökhöz való hozzájutás biztosítása
- c) gyermekszállítás, óvodások, iskolások, fiatalok szállítása, Így
 - ca) az óvodába, iskolába szállítás,
 - cb) az egyéb gyermekszállítás.

11.3. Kiegészítő feladata

Kiegészítő feladatnak minősülnek a lakossági szolgáltatások, Így

- a) a közösségi, művelődési, sport- és szabadidős rendezvények szervezése, segítése;
- b) egyéni hivatalos ügyek intézésének segítése, lakossági Igények továbbítása;
- c) egyéb lakossági szolgáltatások biztosításában való közreműködés, valamint egyéb alapszolgáltatások biztosításában való közreműködés,
- d) önkormányzati, intézményi információk közvetítése a lakosság részére.

aa) Közreműködés az étkeztetésben

A feladatellátás tartalma, módja:

A tanyagondnok kiemelt — a vonatkozó rendeletben közvetlen alapfeladatként definiált — feladata az Igénybe vevők részére a napi egyszeri meleg étel éthordóban történő házhoz szállítása. Az ételszállítás igénybejelentés alapján működik. Kapcsolódó feladata a szolgáltatást igénybe vevőkkel való beszélgetés során a további alapellátási igények felmérése és továbbítása a fenntartó felé.

ab) Közreműködés a házi segítségnyújtás biztosításában

A tanyagondnok segítséget nyújthat a rászorultak fizikai erejét és/vagy mozgásképesességét meghaladó feladatok megoldásában:

- ház körüli, szakképesítést nem igénylő feladatok (villanykörte, gázpalack, zár stb. cseréje),
- kisebb, speciális szakértelmet nem Igénylő javítások, • nehezebb tárgyak mozgatása, hó-eltakarítás, fűnyírás (szükség esetén közhasznú munkások bevonásával) • a napi életvitel fenntartásához szükséges alapvető élelmiszerek, vegyi áruk, fogyasztási cikkek stb. beszerzése.

A tanyagondnok a bevásárlási kérelmeket írásban rögzíti, a vásárlás igénylőjétől előleget vesz át, és a kért árucikkeket helyben vagy az útja során érintett más településen vásárolja meg. A vásárlásról köteles nyugtát kérni, és a vásárolt árucikkekre az igénybe vevőtől kapott készpénzzel, a bizonylat átadásával — a beszerzett áru átadásával egyidejűleg! — elszámolni.

ac) Közreműködés a közösségi és szociális információk szolgáltatásában – heti rendszerességgel

A feladatellátás tartalma:

A szociális biztonság megteremtéséhez és a helyi közösségi életbe való bekapcsolódáshoz szükséges Információk eljuttatása a település lakói számára. A tanyagondnok feladata: a helyben és a kistérségben elérhető szolgáltatások igénybevételének lehetőségeire vonatkozó információforrások és információk felkutatása, és a lakosság ezek alapján történő tájékoztatása.

ad) Közreműködés az egyéb alapszolgáltatásokhoz való hozzáférésben

A feladatellátás tartalma, módja:

A tanyagondnok fontos feladata A szociális igazgatásról és a szociális ellátásokról szóló 1993. évi III. törvényben meghatározott szociális alapszolgáltatások, valamint a gyermekjóléti szolgálat Igénybevételéhez nyújtott segítség, az ezen Intézményekkel, szakemberekkel való folyamatos kapcsolattartás, Igény esetén a szakemberek szállítása.

A magatehetetlen személyek esetében gondoskodik a hozzátartozók értesítéséről, a kórházba vagy otthonba került egyedülálló falusi lakosokat látogatja.

A szállítási szolgáltatás a hozzátartozók jelzése, bejelentése alapján vehető igénybe.

b) Az egészségügyi ellátáshoz való hozzájárulás segítése

A feladatellátás tartalma, módja:

A feladat három fő területet érint: a betegek háziorvoshoz és egyéb egészségügyi intézménybe szállítását, valamint a gyógyszerek kiváltását, illetve a gyógyászati segédeszközök beszerzését. A tanyagondnoki szolgálat alapfeladata, hogy a településen élő betegek minél gyorsabban jussanak el a megfelelő orvoshoz, jussanak gyógyszereikhez.

A szállítási feladatot igény szerint kell ellátni, indokolt esetben a saját településen belül is. A településen kívüli betegszállítás esetén alkalmazkodni kell a rendelési időkhöz és a betegek számára előírt időpontokhoz. A tanyagondnok a betegszállítás tekintetében kompetenciáját nem lépheti át, a sürgősségi betegszállítást nem helyettesítheti. Kizárólag járóbeteg-szállítást végezhet, kivéve, ha a mentő kihívására — vagy megérkezésére nincs lehetőség.

A járó-betegek tanyagondnoki gépjárművel történő szállításához nincs szükség ANTSZ engedélyre, tekintve, hogy ez szerepel a tanyagondnoki szolgáltatás alapfeladataiban, amelyet a többször módosított 1/2000-es SZCSM-rendelet tartalmaz.

A betegszállítás biztonságos megoldása érdekében a tanyagondnoknak rendelkeznie kell az alapvető elsősegély-nyújtási ismeretekkel.

A tanyagondnok munkájával hozzájárul a lakosok egészségi állapotának megőrzéséhez azáltal is, hogy aktívan részt vesz a betegségmegelőző tevékenységek, akciók szervezésében, tájékozódik és tájékoztatja a lakosságot a szűrővizsgálatok lehetőségéről, helyszínéről, időpontjáról.

c) Gyermekszállítás, óvodások, iskolások, fiatalok szállítása

A feladatellátás tartalma:

A tömegközlekedés hiányosságai miatt és a gyermekek biztonságos közlekedése érdekében a tanyagondnoki gépjármű részt vesz a gyermekek szállításában. A gyermekszállítási feladatok egyik része a tankötelezettség megoldásában történő segítségnyújtás, másik része pedig a tanyákon élő gyermekek esélyegyenlőségét biztosító szolgáltatásokhoz való hozzájutás segítése (logopédiai és egyéb fejlesztő foglalkozások, néptánc).

A tanyagondnoki szolgáltatás közvetlen, személyes szolgáltatásokon belüli kiegészítő feladatai

a) A közösségi, művelődési, sport- és szabadidős rendezvények szervezése, segítése

A feladatellátás tartalma:

A tanyagondnoki szolgálat egyik fő célja a településen élők életminőségének javítása. Ez jelenti a helyi társadalom demokratikus működéséből fakadó élénk közéletet, civil szervezetek létét és működését, amit a szolgálat fenntartója támogat.

A tanyagondnok további tevékenysége a településen kívüli közösség, kulturális események szervezésére is kiterjed, azoknak rendszeres szervezője: színházlátogatás, kirándulás, gyógyfürdőbe, egyházi eseményekre (búcsú) történő szállítás stb.

b) Egyéni hivatalos ügyek intézésének segítése, lakossági igények továbbítása

A feladatellátás tartalma:

Segítségnyújtás a lakosság hivatalos ügyelnek Intézésében, amely történik a szolgáltatást igénylők adott hivatalokba, intézményekbe történő szállításával, illetve az ügyek tanyagondnokok által történő elintézésével. Ide tartozik a különféle ügyek elintézéséről (milyen ügyben hova kell fordulni, hol, milyen dokumentumokat kell beszerezni, 111. benyújtani) való tájékozódás és tájékoztatás is.

A tanyagondnok munkája során köteles a lakosságot érintő gondokat az önkormányzat felé tolmácsolni, valamint az önkormányzat intézkedéseit a lakossággal megismertetni, és a visszajelzéseket továbbítani. Feladatellátása során rendszeres kapcsolatban van a lakossággal, problémáikat, kéréseit meghallgatja. Az önkormányzati munkát segíti a hivatal leveleinek, szórólapjainak kézbesítésével, a hirdetések hirdetőtáblára történő kihelyezésével.

c) Egyéb lakossági szolgáltatások biztosításában való közreműködés

A feladatellátás tartalma:

Napi beszerzések: a mindennapi megélhetéshez szükséges áruk (pl. alapvető élelmiszerek beszerzése és házhoz szállítása)

Nagybevásárlás: az igénybe vevők bevásárlóközpontokba való eljuttatásával vagy — megbízásuk alapján — a tanyagondnok által történő nagyobb tételben történő egyidejű beszerzések, melyek egyik célja az ellátottak korlátozott anyagi lehetőségeinek kímélése a bevásárlással elérhető megtakarítással.

A saját fogyasztás céljára háziállatot tartó lakosok számára táp, állatgyógyszerek és az állattartáshoz szükséges egyéb eszközök, gépek beszerzése és házhoz szállítása.

Tartós fogyasztási cikkek, háztartási és mezőgazdasági kisgépek szervizbe szállítása.

d) A tanyagondnoki szolgáltatás által nyújtott közvetett az önkormányzati feladatok megoldását segítő — szolgáltatások

A tanyagondnok — amennyiben ez nem a személyes segítségnyújtás rovására történik - közreműködik azon önkormányzati feladatok megoldásában is, amelyeknek ugyancsak célja szintén a falu lakosságának minél jobb ellátása, tájékoztatása, de amely feladatokat nem személyesen és közvetlenül az egyes rászorulóknak, Igénybe vevők számára végzi.

Önkormányzati, Intézményi információk közvetítése a lakosság részére (Írásos anyagok, szórólapok terjesztése — a helyi hirdetőtáblákon való elhelyezés, illetve a szórólapok házhoz juttatása), hangosbemondón történő tájékoztatás, valamint az egyéb önkormányzati fenntartású és finanszírozású médiákon (helyi tv, rádió, újság) történő tájékoztatásban való közreműködés.

A tömegközlekedés elégtelensége (ritka járatok, megállók távolsága) okot ad a tanyagondnoki tevékenységi kör közlekedési szolgáltatásokkal történő bővítésére.

A feladatellátás módja: Összehangolva az alapellátási feladatokkal.

III. Az ellátandó célterülete, célcsoport jellemzői:

A szolgáltatás célterülete a Monorierdő lakott külterülete. A külterületen élők nagy része földúton közelíthető meg. Villany minden lakóhelyen van. Vezetékes ivóvíz az ellátotti területen csak részben megoldott, a legtöbb helyen fűtőközzel rendelkeznek. Szemétszállítás hetente történik a gyűjtőhelyekről. A külterületen általában alacsonyabbak a családi jövedelmek.

A külterületen élő lakónépesség korcsoportos megoszlása:

A korcsoportos megoszlásra a külterületen élők esetében is a teljes település lakosságának korcsoportos megoszlására vonatkozó százalékos arány a jellemző.

Helyi igények, sajátosságok:

A külterületen élő lakosság körében újszülöttekhez szükséges a védőnőnek havi rendszerességgel látogatni. Az ott élő iskolásoknak segítséget jelent a beszállítás lehetősége, jelzés szerint, ahol a szülő nem tudja gyermekét gépkocsival iskolába szállítani.

A külterületen élő lakosság jelentős hátránnyal rendelkezik a községben Igénybe vehető szolgáltatások tekintetében. Az idős, beteg emberek részére megoldást jelent a ház körüli feladatok ellátása, a bevásárlás biztosítása. Legnagyobb feladatot azonban az orvoshoz és a gyógykezelésekhez, valamint a közigazgatás szolgáltatásaihoz való hozzájutás biztosítása jelenti. Előzetes felmérésnek és a 2013-ban elfogadott és azóta többször felülvizsgált Helyi Esélyegyenlőségi Program alapján a tanyagondnoki szolgáltatás bevezetése szükségessé vált.

A szolgálat településen betöltött szerepe, kapcsolódása más szociális szolgáltatásokhoz:

A tanyagondnoki szolgálat munkája speciális, hiszen igen nehéz helyzetben lévő embereknek nyújt segítséget. A szolgálat kapcsolata a településen a szociális és egészségügyi intézményekkel folyamatos.

Külső kapcsolattartás:

Kapcsolatot tart civil szervezetekkel. Informálódik minden olyan programról és szerveződésről, ami érinti a fogyatékkal élő embereket. Kapcsolatot tart a helyi

Önkormányzattal, a Kormányhivatal Járási Hivatalával, egészségügyi intézményekkel, házi és szakorvosokkal, védőnői szolgálattal, a közterület-felügyelővel és a körzeti megbízottal.

Önkormányzati kapcsolattartás:

A szolgálat folyamatos, napi kapcsolatban van

- Polgármesteri Hivatallal,
- köznevelési Intézmények vezetőivel,
- házi orvossal,
- házi gondozóval,
- a gyermekjóléti és családsegítő szolgálat munkatársaival,
- a védőnői szolgálattal,
- gyógyszerházzal,
- körzeti megbízottal,
- közterület-felügyelővel,
- élelmiszerbolttal,
- falugazdással,
- postával.

Közvetett kapcsolattartás a helyi civil szervezetekkel:

Őszirosza Nyugdíjas Kör,
Szépkorú Nyugdíjas Klub,
Egy célért, együtt Monorierdőért Egyesület,
Erdei Tanulókért Alapítvány,
Monorierdői Íjász Egyesület,
Monorierdei Szabadidősport Egyesület.

A feladatok megosztottak, az egyes ellátási formák egymással párhuzamosan, egymás munkáját segítve működnek, annak érdekében, hogy az ellátottak a számukra legmegfelelőbb szolgáltatást kapják.

A kapcsolattartás

- lehet rendszeres: orvoshoz szállítás, gyógyszerkiváltás, a konyhától történő ebédszállítás, jelzőrendszeri megbeszélések stb.
- lehet eseti: adott esetben, adott észlelés kapcsán veszi fel a kapcsolatot a tanyagondnok a fenti szervezetekkel, személyekkel.

A tanyagondnok - a jelzőrendszer elemeként - figyelemmel kíséri a külterületen élő emberek életviszonyait. Amennyiben intézkedés, illetve ellátás szükségességét látja, úgy jelez a fenntartónak, illetve a szociális intézményhálózat munkatársainak.

IV. Az ellátottak köre

Az ellátottak köre kiterjed Monorierdő község külterületén élő lakosokra.

A tanyagondnoki szolgálat ellátja a működési területén élő:

- időskorú személyeket, akik otthonukban önmaguk ellátására saját erőből nem képesek és, róluk nem gondoskodnak,

- pszichiátriai betegeket, fogyatékos személyeket, valamint szenvedélybetegeket, akik - állapotukból adódóan az önálló életvitellel kapcsolatos feladataik ellátásában segítséget igényelnek, de egyébként Önmaguk ellátására képesek,
- egészségi állapotuk miatt rászoruló személyeket, akik ezt az ellátási formát Igénylik,
- családokat, akik tanyákon lévő életmód miatt elszigetelődnek.

V. A feladatellátás szakmai tartalma, módja, a biztosított szolgáltatások formái, köre, rendszeressége

A feladat ellátás szakmai tartalma:

A szakmai program elkészítésénél az 1/2000 SZCSM rendelet, és az 1993.évi III. törvény alapelveit vesszük figyelembe.

A tanyagondnok feladata:

- segítséget nyújt ahhoz, hogy az ellátást igénybe vevő fizikai, mentális, szociális szükséglete saját környezetében, életkorának, élethelyzetének és egészségi állapotának megfelelően, meglévő képességeinek fenntartásával, felhasználásával, fejlesztésével biztosított legyen.
- az ellátást igénybe vevővel segítő kapcsolat kialakítása és fenntartása,
- segítségnyújtás az ellátást igénybe vevőnek a környezetével való kapcsolattartásában,
- segítségnyújtás az ellátást igénybe vevőt érintő veszélyhelyzet kialakulásának megelőzésében, a kialakult veszélyhelyzet elhárításában,
- részvétel az egyéni és csoportos szabadidős, foglalkoztató és rehabilitációs programok szervezésében,
- az ellátást igénybe vevő segítése a számukra szükséges szociális ellátásokhoz való hozzájutásban,
- az előgondozást végző személlyel való együttműködés,
- élelmiszeradomány szállítása, szétosztásában való közreműködés
- a külterületi jelzőrendszerben az ügyelet ellátása.

A tanyagondnok a munkája során együttműködik a családgondozókkal, háziorvosi szolgálattal, a körzeti védőnővel, valamint egyéb egészségügyi ellátást vagy személyes gondoskodást nyújtó szociális intézménnyel. A tanyagondnoki szolgáltatás módját, formáját és gyakoriságát a tanyagondnok, a Monorierdői Polgármesteri Hivatal szociális ügyintézője, családgondozója, az ellátást igénybe vevő egészségi állapota, szociális helyzete, valamint a háziorvos javaslatának figyelembevételével az egyéni szükségleteknek megfelelően határozza meg.

A tanyagondnok a munkájáról forgalmi naplót vezet, amelyben a gondozásban részt vevő neve, a szolgáltatás nyújtásának módja, ideje, és gyakorisága szerepel.

A külterületen élők, idősek, nagycsaládosok, a mozgásukban korlátozottak, vagy egyéb módon hátrányos helyzetű emberek esélyegyenlőségének a megteremtéséhez elengedhetetlen, hogy időben jussanak olyan szolgáltatásokhoz, amelyekhez lakhelyük, koruk, egészségi állapotuk miatt nehezebben juthatnak hozzá. A tanyagondnoki szolgálat ebben a törekvésben tud segíteni.

VI. Az ellátás igénybevételének módja

A tanyagondnoki szolgálatot önkéntes alapon és teljesen ingyen lehet Igénybe venni. Az Igény kielégítés a felkérés sorrendjében, vagy rászorultsági alapon történik.

Természetesen a sürgős orvosi helyzetek elsőbbséget élveznek.

A szolgálat Igénybevételének lehetőségéről az érintetteket — szóban - tájékoztatjuk vagy a lakásán felkeresve személyesen a tanyagondnok által. A házi orvos és a védőnő, családgyógyász is gyakran felhívja a figyelmet a szolgálat Igénybevételének lehetőségére.

Rendszeres igénybevétel esetén az polgármester megállapodást köt az ellátást igénylővel.

A Szolgálat szolgáltatási elemei

A Szolgálat

- a) szállítás,
- b) megkeresés és
- c) közösségi fejlesztés szolgáltatási elemeket biztosít.

A) Szállítás

Javak vagy szolgáltatások eljuttatása az igénybe vevőhöz, vagy az igénybe vevő eljuttatása a közszolgáltatások, szolgáltatások, munkavégzés, közösségi programok, családi kapcsolatok helyszínére, ha szükségleteiből adódóan mindezek más módon nem oldhatóak meg.

B) Megkeresés

Szociális problémák által érintett vagy veszélyeztetett azon egyének közvetlen, illetve közvetett módon történő elérése vagy felkutatása (a releváns szolgáltatásokhoz való hozzájuttatás céljából), akik vélhetően jogosultak egy adott szolgáltatásra, de azt bármilyen okból elérni nem tudják.

C) Közösségi fejlesztés

Egy településrész, település vagy térség lakosságát érintő integrációs szemléletű, bátorító-ösztönző, informáló, kapcsolatszervező tevékenység, amely különböző célcsoportokra vonatkozó speciális igényeket tár fel, szolgáltatásokat kezdeményez, közösségi együttműködésekkel valósít meg.

VII. Az igénybe vevő és szolgáltató közötti kapcsolattartás módja

Az ellátást igénybe vevővel, hozzátartozójával vagy törvényes képviselőjével a tanyagondnok kapcsolatot tart.

Ennek módja:

- személyes kapcsolattartás, amely a Monorierdői Polgármesteri Hivatal erre a célra kijelölt irodájában, a szolgáltatást Igénylő lakásán, telefonon.

A kapcsolattartás nem csak a bejelentésekre korlátozódik, hanem az ellátásba vont személyeket heti rendszerességgel felkeresi, és igény szerint biztosítja az egyéb ellátási formához való hozzájutást is.

VIII. Az ellátottak és a szociális szolgáltatást végzők jogainak védelmével kapcsolatos szabályok Az ellátottak általános jogai:

Az ellátottak jogainak védelmét az Alaptörvény, és a Szociális igazgatásról, és szociális ellátásokról szóló 1993. évi III. törvényben leírtak szerint végezzük.

A szociális szolgáltatások biztosítása során tilos a hátrányos megkülönböztetés bármilyen okból, Így különösen az ellátott neme, vallása, nemzeti, etnikai hovatartozása, politikai vagy más véleménye, kora, cselekvőképességének hiánya vagy korlátozottsága, fogyatékosága, születési vagy egyéb helyzete miatt. Az ellátást igénybe vevőnek joga van a Tanyagondnoki Szolgálat működésével, gazdálkodásával kapcsolatos legfontosabb adatok megismeréséhez.

Ennek teljesítése érdekében az Önkormányzat évente tájékoztatót készít a szolgálat működéséről, költségvetéséről, melyet a helyben szokásos módon jól látható helyen kifüggeszt, illetve igény esetén ad tájékoztatást az ellátást igénybe vevő részére.

A személyes gondoskodást nyújtó Szolgálat az általa biztosított szolgáltatást olyan módon végzi, hogy figyelemmel legyen az ellátást igénybe vevőket megillető jogok maradéktalan és teljes körű tiszteletben tartására, különös figyelemmel

- a) az élethez, emberi méltósághoz,
- b) a testi épséghez,
- c) a testi-lelki egészséghez való jogra.

Az ellátást igénybe vevőt megilleti személyes adatainak védelme, valamint a magánéletével kapcsolatos titokvédelem.

Az Igénybevételi eljárás során különös figyelmet kell fordítani arra, hogy az ellátást Igénylő adataihoz csak az arra jogosult személyek férjenek hozzá.

Az Önkormányzat tizenöt napon belül köteles a panasztevőt Írásban értesíteni a panasz kivizsgálásának eredményéről. Amennyiben az Önkormányzat határidőben nem intézkedik, vagy a panasztevő nem ért egyet az intézkedéssel, az intézkedés kézhezvételétől számított nyolc napon belül Monorierdő Község Önkormányzatának Képviselő-testületéhez fordulhat jogorvoslattal.

Ellátott jogi képviselő: Egedné Mandel Gizella (+3620/4899-595; gizella.mandel@ijsz.bm.gov.hu)

Gyerekjogi képviselő: dr. Pálincás Zsuzsanna +36-20/4899-639; zsuzsanna.palinkas@ijsz.bm.gov.hu)

A szociális szolgáltatást végzők jogai:

A szociális ágazatban foglalkoztatottak, vagy munkaviszonyban álló személyek esetében biztosítani kell, hogy a munkavégzéshez kapcsolódó megbecsülést megkapják, tiszteletben tartásuk emberi méltóságukat és személyiség jogaikat, munkájukat elismerjék, valamint a munkáltató megfelelő munkavégzési körülményeket biztosítson számukra.

IX. Tanyagondnoki Szolgálatra vonatkozó szakmai információk

A működés személyi és tárgyi feltételei:

A tanyagondnoki szolgálat az adminisztrációs tevékenységét a Monorierdői Polgármesteri Hivatal irodájában végzi.

A tanyagondnok köteles elvégezni a fenntartó által finanszírozott, munkakör betöltéséhez szükséges tanyagondnoki alapképzést.

A tanyagondnok aktívan részt vesz továbbképzéseken, melyek a tanyagondnoki munka hatékonyabb ellátásában segítik.

A tanyagondnoki feladatot a külterületi munkavégzése során Monorierdő Község Önkormányzat tulajdonában lévő LPN-090 forgalmi rendszámú Fiat Dublo Cargo típusú, illetve a AAGG-492 forgalmi rendszámú Toyota V Proace típusú gépkocsival végzi.

A tanyagondnok rövidtávú helyettesítéséről (2-3 nap) Csető Zoltán közterületi koordinátor, hosszútávú helyettesítéséről a polgármester gondoskodik Vasad Község Polgármesterével kötendő megállapodás szerint.

X. Egyéb rendelkezések:

A szociális szolgáltatást végzők a vele kapcsolatban álló személyes gondoskodásra szoruló személlyel tartási, életjáradéki szerződést nem köthet az ellátás időtartama alatt, illetve annak megszűnésétől számított egy évig.

Pénzt, ajándékot nem fogadhatnak el.

A lakossággal szemben, tisztelettudó, segítőkész magatartást tanúsítanak.

A szociális szolgáltatást végzők e szakmai programban foglaltak szerint teljesítik feladataikat.

A szolgáltatásról szóló tájékoztatás helyi módja

A tanyagondnoki szolgáltatásokról szóló tájékoztatás a helyben szokásos módon kerül közzétételre:

hirdetményben: Monorierdő Község Önkormányzat hivatalának hirdetőtábláján

önkormányzat honlapján: www.monorierdo.hu

helyi rendezvényeken: pl. közmeghallgatás.

Monorierdő Község Önkormányzat hivatalos lapjában,

személyesen, élőszóban: a tanyagondnok, a polgármester/fenntartó útján.

Szente Béla
polgármester



Záradék:

E szakmai programot Monorierdő Község Önkormányzatának Képviselő-testülete a 16/2023.(VI.27.) önkormányzati határozatával fogadta el, és. 2023. július 01. napján lép hatályba.

Monorierdő, 2023. június 27.

Szente Béla
polgármester

