



Monorierdő Község Önkormányzat
Polgármestere
2213 Monorierdő, Szabadság u. 50/A
Telefon: 06-29-419-103
Fax: 06-29-619-390
E-mail: merdo.hivatal@monornet.hu



Szám: 1- ~~72~~ /2017.
2- ~~61~~ /2017. PTKB.

Előterjesztés

a Képviselő-testület 2017. 05.-i soros, nyílt ülésére
a Pénzügyi, Településfejlesztési és Közbiztonsági Bizottsága 2017. 05.-i soros, nyílt ülésére

Tárgy: Beszámoló a 2016. évi Belső
ellenőrzési tevékenységről
Előterjesztő: dr. Mezei Csilla jegyző

Készítette: dr. Mezei Csilla jegyző

Törvényességi szempontból kifogást nem emelek: Gaálné Czinkos Judit aljegyző

Törvényességi véleményezésre benyújtva: 2017.05.15.

Láta: Szente Béla polgármester

Monorierdő Község Önkormányzat Képviselő-testülete

Monorierdő Község Önkormányzat Képviselő-testületének
Pénzügyi, Településfejlesztési és Közbiztonsági Bizottsága

Helyben

Tisztelt Képviselő-testület! Tisztelt Bizottság!

Az éves összefoglaló jelentés készítésének kötelezettségét a költségvetési szervek belső kontrollrendszeréről és belső ellenőrzéséről szóló 370/2011. (XII. 31.) kormányrendelet 48.§-49.§-a írják elő a költségvetési szervek részére.

Az éves összefoglaló jelentés a jogszabályi követelményeknek megfelelően, a Nemzetgazdasági Miniszter által kiadott módszertani útmutató figyelembe vételével, hosszú időszak gyakorlati tapasztalata és az ellenőrzés feladatait meghatározó testületi döntések alapján került összeállításra.

Javaslom a Tisztelt Bizottságnak, hogy az előterjesztést tárgyalja meg és a mellékelt határozat-tervezetek szerint tegyen javaslatot a Képviselő-testületnek.

Kérem a Tisztelt Képviselő-testületet, hogy a mellékelt határozat-tervezetek szerint hozza meg döntését.

Monorierdő, 2017. május 15.

dr. Mezei Csilla
jegyző

Pénzügyi, Településfejlesztési és Közbiztonsági Bizottság határozati javaslat:

**Határozat-tervezet
Monorierdő Község Önkormányzat Képviselő-testületének
Pénzügyi, Településfejlesztési és Közbiztonsági Bizottsága
...../2017. (. .) PTKB.
határozata**

Monorierdő Község Önkormányzatának Pénzügyi, Településfejlesztési és Közbiztonsági Bizottsága megtárgyalta a 2016. évi Belső ellenőrzési tevékenységről szóló beszámolót, és javasolja a Képviselő-testületnek, hogy előterjesztés szerint fogadja el.

Határidő: azonnal

Felelős: *Balogh Gábor bizottság elnöke*
Szente Béla polgármester

Monorierdő Község Önkormányzat Képviselő-testület határozati javaslat:

**Határozat-tervezet
Monorierdő Község Önkormányzat
Képviselő-testületének
...../2017. (. .) Kt.
határozata**

Monorierdő Község Önkormányzatának Képviselő-testülete megtárgyalta a 2016. évi Belső ellenőrzési tevékenységről szóló beszámolót, és azt az előterjesztés szerint elfogadja .

Határidő: azonnal

Felelős: Szente Béla Polgármester
dr. Mezei Csilla jegyző

ÉVES ÖSSZEFOGLALÓ ELLENŐRZÉSI JELENTÉS

**Monorierdő Községi Önkormányzat a Polgármesteri Hivatal és a
felügyelete alá tartozó költségvetési szerv 2016.évi belső
ellenőrzési kötelezettségeinek teljesítéséről**

Készítette: Vízhányó Károly Béla
Belső ellenőrzési vezető

Jóváhagyta: Dr. Mezei Csilla
jegyző

VEZETŐI ÖSSZEFOGLALÓ

2016. évben Monorierdő Község Önkormányzata, Polgármesteri Hivatala (a továbbiakban: Hivatal) belső ellenőrzése **4 terv szerinti** ellenőrzést végzett el (összesen 4 ellenőrzés). Az év közbeni tanácsadói tevékenység folyamatos volt, ami **2 terv szerinti** feladatot tartalmazott az egyéb stratégiai tanácsadói feladatok mellett. A tervhez képest **1** elmaradt ellenőrzés volt. Az elmaradás oka a NAV által bekért bizonylatokhoz nem tudott hozzáférni a belső ellenőrzés.

A terv szerinti ellenőrzések közül **3** szabályszerűségi, **1 pénzügyi**, **1 rendszer** ellenőrzés volt. Az elmaradt ellenőrzés szabályszerűségi volt.

Az ellenőrzések során büntető-, kártérítési, illetve fegyelmi eljárás megindítására okot adó cselekmény nem történt.

A bizonysgot adó tevékenységet akadályozó tényezők nem fordultak elő.

A belső ellenőr funkcionális függetlensége biztosítva volt.

Összeférhetetlenségi esetek a belső ellenőrzések során nem fordultak elő.

A belső ellenőr jogait nem korlátozták, a belső ellenőrzéseket nem akadályozták.

Az ellenőrzéseket megfelelően dokumentálták és tartották nyilván.

A tanácsadó tevékenység keretében elvégzett ellenőrzések hatékonyak voltak. Az év közbeni szóbeli tanácsadó tevékenység segítette a vezetők és a vezető testületek munkáját döntéseik meghozatalában.

Az ellenőrzések során tett javaslatok megfelelően hasznosultak.

A belső kontrollrendszer öt elemének (kontrollkörnyezet, kockázatkezelés, kontrolltevékenységek, információ és kommunikáció, nyomon követési rendszer) kiépítése és működtetése még nem teljes körű. Fontos elemeit aktualizálni, fejleszteni szükséges.

Az intézkedési tervek megvalósítása időarányos.

Tartalomjegyzék

Az éves ellenőrzési tervben foglalt feladatok teljesítésének értékelése

A bizonysgot adó tevékenységet elősegítő és akadályozó tényezők

A tanácsadó tevékenység bemutatása

A belső kontrollrendszer szabályszerűségének, gazdaságosságának, hatékonyságának és eredményességének növelése, javítása érdekében tett javaslatok

A belső kontrollrendszer öt elemének értékelése

Intézkedési tervek megvalósítása

I. A belső ellenőrzés által végzett tevékenység bemutatása önértékelés alapján (Bkr.48.§ a) pont)

I/1 Az éves ellenőrzési tervben foglalt feladatok teljesítésének értékelése (Bkr.48.§ aa) pont)

I/1/a A tárgyévre vonatkozó éves ellenőrzési terv teljesítése, az ellenőrzések összesítése

A Hivatalnál 2015. évben a képviselő testület által elfogadott 2016. évi éves belső ellenőrzési tervet – egy kivétellel (NAV ellenőrzés az ellenőrizendő dokumentumokat elvitte) a belső ellenőrzés teljesítette (**5 terv szerinti ellenőrzésből 4-et**). Az év közben a tanácsadói tevékenység folyamatos volt, illetve az éves ellenőrzési tervben **2** feladat meghatározás nevesítve történt.

A tanácsadói tevékenységre és a terven felüli ellenőrzésre az elkülönített kapacitás felhasználásra került.

2016. évben a következő ellenőrzéseket hajtotta végre a Hivatal belső ellenőrzése.

1. Az ellenőrzés címe, tárgya: Monorierdő Község Önkormányzata, a Polgármesteri Hivatal és a Csicsergő Óvoda (a továbbiakban: Hivatal) 2015. évi költségvetési beszámolója.

Az ellenőrzés célja: Annak ellenőrzése, hogy a Hivatal a 2015. évi költségvetési beszámolóját a számviteli törvényben foglaltak és az annak végrehajtására kiadott 4/2013. (I.11.) Kormányrendelet előírásai szerint készítette-e el. A gazdálkodás összhangban volt-e a jogszabályi előírásokkal. A beszámoló a vagyoni, pénzügyi helyzetről valós képet ad-e.

Az ellenőrzés módszerei: eredeti dokumentumok vizsgálata mintavétellel, tanúsítványok kitöltése, kérdőívek, interjúk, elemzések.

2. Az ellenőrzés címe, tárgya: A Csicsergő Óvoda (a továbbiakban: Óvoda) gazdálkodása.

Az ellenőrzés célja: annak ellenőrzése, hogy az Óvoda a gazdálkodási feladatait hogyan hajtotta végre. A szükséges elszámolások hogyan történtek meg?

Az ellenőrzés módszerei: dokumentumok vizsgálata mintavétellel, tanúsítványok kitöltése, kérdőívek, interjúk, elemzések. Hatékonysági, célszerűségi szempontok figyelembe vételével. Összehasonlító elemzések.

3. Az ellenőrzés címe, tárgya: A személyi juttatásokkal való gazdálkodás az Önkormányzatnál, a Hivatalnál és az Óvodánál.

Az ellenőrzés célja: annak ellenőrzése, hogy a besorolások, elszámolások megfelelnek – e a jogszabályi előírásoknak és a helyi rendeleteknek.

Az ellenőrzés módszerei: eredeti dokumentumok ellenőrzése mintavétellel, tanúsítványok kitöltése, interjúk, elemzések.

4. Az ellenőrzés címe, tárgya: Az Önkormányzat és a Hivatal 2015. évi (köz)beszerzései.

Az ellenőrzés célja: annak ellenőrzése, hogy a vizsgált intézmények hogyan tették eleget a jogszabályi előírásokban foglaltaknak.

Az ellenőrzés módszerei: eredeti dokumentumok ellenőrzése mintavétellel.

A fenntartott intézménynek belső ellenőrzése nem volt.

I/1/b) Az ellenőrzések során büntető-, szabálysértési, kártérítési, illetve fegyelmi eljárás megindítására okot adó cselekmény, mulasztás vagy hiányosság gyanúja kapcsán tett jelentések száma és rövid összefoglalása

Nem volt.

I/2 A bizonyágot adó tevékenységet elősegítő és akadályozó tényezők bemutatása (Bkr.48.§ ab) pont)

A belső ellenőrzési tevékenységet (a Hivatalnál) a jogszabályi előírásoknak megfelelően végezte a belső ellenőrzés a minőségbiztosítási követelmények szigorú betartásával. 2016.-ban a személyi és tárgyi feltételek a belső ellenőrzési tevékenység végzésére biztosítottak voltak.

A belső ellenőrzési tevékenység ellátását mind a felső vezetői, mind a végrehajtói szinteken segítették(a kért dokumentumokat időben rendelkezésre bocsátották, az interjúkra rendelkezésre álltak stb.). A belső ellenőrzési munka végzését nem akadályozták.

Az ellenőrzési megállapítások ellenőrzöttel történő egyeztetései a jogszabályi előírások szerint történtek. Vitás kérdések nem merültek fel. A belső ellenőrzés tanácsadó jellege érvényesült. Az ellenőrzöttek folyamatosan igényelték a javaslatokat és tanácsokat.

I/2/a) A belső ellenőrzési egység humán erőforrás ellátottsága

A Önkormányzatánál és a Hivatalnál a belső ellenőrzést egy fő látja el (megbízásos jogviszonyban), aki egyben (a jogszabályi előírásnak megfelelően) belső ellenőrzési vezető is. A Bkr. által előírt képzettséggel rendelkezik, regisztrált vizsgázott belső ellenőr. Tapasztalatai igen nagyok és szerteágazóak. Több mint húsz éves gyakorlattal rendelkezik. Folyamatosan képz magát, a jogszabályokban naprakész. Speciális feladatok elvégzésére is képes (pl. oktatási szakterület).

A kötelező képzéseken részt vesz, illetve a BEMAFOR által szervezett képzéseket is igénybe veszi.

I/2/b) A belső ellenőrzési egység és a belső ellenőrök szervezeti és funkcionális függetlenségének biztosítása (Bkr.18-19.§-a alapján)

A belső ellenőrzési vezető a Hivatal szervezeti rendszerén kívül közvetlenül a polgármester irányítása és a jegyző vezetésével végzi a munkáját a képviselő-testület által jóváhagyott éves ellenőrzési terv alapján.

A Bkr.19.§ (1) és (2) bekezdésében felsorolt tevékenységek esetében biztosított volt a belső ellenőrzési vezető funkcionális függetlensége. Operatív tevékenységet nem végzett, a szervezet működésével kapcsolatos döntésekben nem vett részt. Tanácsadó tevékenysége nem sértette a funkcionális függetlenséget.

I/2/c) Összeférhetlenségi esetek (Bkr.20.§-a alapján)

Nem voltak.

I/2/d) A belső ellenőri jogokkal kapcsolatos esetleges korlátozások bemutatása

Nem fordult elő.

I/2/e) A belső ellenőrzés végrehajtását akadályozó tényezők

Nem fordult elő.

I/2/f) Az ellenőrzések nyilvántartása

A belső ellenőrzési vezető (a Hivatalnál) nyilatkozik arról, hogy az elvégzett belső ellenőrzésekről a Bkr. 22.§ (2) b) és 50.§ szerinti nyilvántartást vezet, valamint gondoskodik az ellenőrzési dokumentumok és adatok szabályszerű, biztonságos tárolásáról.

I/2/g) Az ellenőrzési tevékenység fejlesztésére vonatkozó javaslatok

Továbbra is fontos a belső ellenőr egyéni és szervezeti keretek között folytatott továbbképzése. A jogi és szakmai kérdésekben folyamatos a konzultáció az érintett szakterületek szakértőivel. Új módszerek megismerése és alkalmazása az ellenőrzési tevékenységben.

I/3 A tanácsadó tevékenység bemutatása (Bkr.48.§ ac) pont)

Szóbeli tanácsadó tevékenység: a folyamatos strukturális átalakítások igényelték a felméréseket, átvilágításokat, elemzéseket, előzetes számvetéseket a döntések előkészítéséhez. Tovább folytatódott a belső kontroll rendszer korszerűsítése, aminél szintén kiemelkedik a tanácsadói tevékenység.

II A belső kontrollrendszer működésének értékelése ellenőrzési tapasztalatok alapján (Bkr. 48.§ b) pont)

II/1 A belső kontrollrendszer szabályszerűségének, gazdaságosságának, hatékonyságának és eredményességének növelése, javítása érdekében tett javaslatok (Bkr.48.§ ba) pont)

Az Önkormányzatra a Hivatalra és az Óvodára vonatkozóan:

- a belső kontroll rendszer öt elemének folyamatos továbbfejlesztése,
- a vagyongazdálkodási rendszer teljes körű áttekintése és további korszerűsítése,
- a gazdálkodást segítő és támogató program korszerűbbre cserélése,
- a belső szabályozási rendszer teljes körű kialakítása,
- a számviteli rendszer korszerűsítése,
- a humán erőforrás gazdálkodás további korszerűsítése,
- a kinevezések minden esetben való ellenjegyzése,
- a hiányzó erkölcsi bizonyítványok pótlása,
- a névre szóló munkaköri leírások aktualizálása,
- a határozott idejű kinevezések esetében a jogszabályi előírások maradéktalan betartása,
- megbízási szerződések munkakörre történő kötésének elkerülése,
- a rendkívüli munkavégzés jogszabályi előírások szerinti díjazása,
- a jelenléti ívek szabályos vezetése,
- a személyi illetmények megállapításánál a jogszabályi követelmények betartása,
- a vezetői összeférhetetlenségi nyilatkozatok elkészítése,
- a munkába járás esetén a költségtérítést a jogszabályok előírásai szerint lehet csak kifizetni,
- Célszerű szabályozni, hogy a Hivatal és az Óvoda számláján mindig legyen legalább 500.000 Ft. készpénz, hogy ne okozzon likviditási problémát a mindig 0 –ás pénzügyi helyzet.,
- Az Önkormányzatnál, a Hivatalnál és az Óvodánál (minden intézménynél) célszerű a bankkártya alkalmazásának bevezetése, amelynek limitálni kell a felvehető napi pénzkészlet összegét. Az elszámolás egyszerűsítése és a biztonságosabb pénzkezelés miatt.
- az Óvodánál tárolt számla másolatokat hitelesíteni kell a másolat készítőjének.
- az Óvoda SZMSZ –ében szabályozni kell, hogy a szülői szervezet milyen célból gyűjthet a szülőktől pénzt. A cél csak olyan lehet, amit az Önkormányzat az Óvoda költségvetésében nem finanszíroz meg. Nem lehet szakmai beszerzés, felújítás, karbantartás. Az SZMSZ – ben pontosan kell szabályozni a pénz kezelésének és elszámolásának módját is. Az SZMSZ néhány pontját aktualizálni kell.

II/2. A belső kontrollrendszer öt elemének értékelése (Bkr.48.§ bb) pont)

1 A kontrollkörnyezet értékelése

1.1. Célok és szervezeti felépítés

Az Intézmények szervezeti felépítése megfelelt a jogszabályi és a feladatellátás követelményeinek.

1.2. Belső szabályzatok

Az Intézményeknél megfelelően kialakították a komplex szabályzatrendszert, amit a jogszabályok meghatároztak a hatékony működése érdekében. A szabályzatok azonban folyamatosan aktualizálásra szorulnak a jogszabályi környezet állandó változása miatt. Ezen a területen még továbbra is sok a teendő.

1.3. Feladat-, és felelősségi körök

A feladat és felelősségi körök elkülönítése megfelelően megtörtént, az intézményi SZMSZ -ek, a szervezeti egységek ügyrendjei és a dolgozók névre szóló munkaköri leírásai alapján. Ezek a rendszerek egymásra épülve biztosítják a feladatok elvégzésének gazdaságosságát, eredményességét, hatékonyságát és nem utolsósorban az áttekinthetőséget, a számonkérést.

1.4. A folyamatok meghatározása és dokumentálása

Nem voltak teljes mértékben megfelelően rögzítve a hivatali munka fő folyamataira vonatkozó ellenőrzési nyomvonalak, amely jogszabályi kötelezettség. Pedig az ellenőrzési nyomvonal fő folyamat leírásai, valamint a mellék folyamatok a mindennapi feladatvégzés áttekinthetőségét, ellenőrizhetőségét segítik elő, mind a vezetői, mind a végrehajtói szinten. Az új dolgozók számára útmutatást adnak a munkavégzés során.

1.5. Humán erőforrás

Az intézmények vezetői törekedtek arra, hogy az intézmények által kitűzött célok eléréséhez szükséges humánerőforrás- kapacitás rendelkezésre álljon.

1.6. Etikai értékek és integritás

Az etikai alapelveket a jogszabályi előírások alapvetően meghatározzák. Az intézmények szabályozták az etikai alapelvek betartását.

2. **Kockázatkezelés**

2.1. A kockázatok meghatározása és felmérése

A vezetési szintekben tudatosan és rendszerszerűen nem épült be kockázatkezelés. A kockázatok meghatározása egyes feladatok elvégzése előtt felmerül, de írásos dokumentálása nem történik meg konkrét kockázati tényezőként. A kockázatok meghatározása az Intézményeknél és a szervezeti egységeknél még nem valósult meg és a felmérés sem rendszerbe foglalt.

2.2. A kockázatok elemzése

A kockázatok elemzését felső vezetői szinten (polgármester, jegyző Intézmények vezetői) kiemelt feladatok elvégzése előtt „öszönösen” elvégzik, de alsóbb vezetési szinteken nem. A kockázatok elemzésének dokumentációja hiányzik.

2.3. A kockázatok kezelése

A kockázatok kezelése „öszönösen” megvalósul a mindennapi tevékenységben, de nem tervszerűen és nem tudatos, célratörő szemlélettel. Konkrét dokumentáció nélkül.

2.4. A kockázatkezelés teljes folyamatának felülvizsgálata

A teljes felülvizsgálatra törekszik az Intézmények vezetése, valamint a belső ellenőrzés is egyik fő feladatának tekintette az elmúlt időszakban.

2.5. Csalás, korrupció

A csalás és korrupció ellenes tevékenysége az Intézmények vezetőinek folyamatos. A megelőzés a tevékenység alapvető célkitűzése, amely olyan átlátható és elszámoltatható rendszerrel lehetséges, ami időben jelzi a hibákat, hiányosságokat és a visszaélésekre utaló jeleket, jelenségeket.

3. Kontrolltevékenységek

3.1. Kontroll stratégiák és módszerek

Az Intézményeknél megfelelő kontroll stratégiákat és módszereket alkalmaznak (Pl. engedélyezési és jóváhagyási eljárások, igazolások, egyeztetések, műveletek, folyamatok, tevékenységek vizsgálata).

3.2. Feladatkörök szétválasztása

Megfelelően külön szervezeti egységekhez, személyekhez delegálták az egyes folyamatokkal kapcsolatos végrehajtási, ellenőrzési, illetve pénzügyi teljesítési tevékenységeket.

3.3. A feladatvégzés folytonossága

Megfelelően biztosították a feladatvégzés folytonosságát a munkakörök átadás-átvétele során.

4. Információ és kommunikáció

4.1. Információ és kommunikáció

Az Intézményeknél megfelelően kialakították a hatékony kommunikációs szabályozást, amely magában foglalja az Intézményeken belül, illetve a külső partnerekkel folytatott horizontális és vertikális kommunikáció alapvető szabályait. A szabályok- többek között- kiterjednek az információ átadás különböző formáinak meghatározására, az információ tartalmának hitelesítésére, illetve a bizalmas, titkos, szigorúan titkos információk kezelésének módjára.

4.2. Iktatási rendszer

Az Intézmények megfelelően gondoskodtak az iktatási rendszerbe való bekerülés, a rendszerben való tárolás, illetve a rendszerből való kikérés és lekérdezés szabályozásáról, a rendszer kezeléséért felelős személyek megjelölésével.

4.3. Hiányosságok, szabálytalanságok, korrupció jelentése

Az Intézmények megfelelően szabályozták a szabálytalanságok kezelésének rendjét, amelynek alapján a hiányosságok és szabálytalanságok előfordulása esetén megfelelő intézkedéseket hoznak. A korrupció megelőzésére fektetik a fő hangsúlyt.

5. Nyomon követési rendszer (monitoring)

5.1. A szervezeti célok megvalósításának monitoringja

Az Intézmények vezetése megfelelő rendszert alakított ki a tevékenységek és célok megvalósításának nyomon követésére. A rendszer fő elemei az elszámoltathatóság, a felelősség és az átláthatóság.

5.2. A belső kontrollok értékelése

Az Intézményeknél a belső kontrollok – néhány hiányosságtól eltekintve- megfelelően működnek. Az egyik ilyen hiányosság az, hogy nem teljes körű a rendszer.

5.3. Belső ellenőrzés

A belső ellenőrzés a Hivatalnál a jogszabályi előírásoknak megfelelően működik. Tevékenysége során hozzáadott értéket termel. A nemzetközi és a magyarországi belső ellenőrzési standardokat alkalmazza. Kapacitását maximálisan kihasználja. Tanácsadó tevékenysége segíti a vezetést döntései meghozatalánál.

III. Az intézkedési tervek megvalósítása (Bkr.48.§ c) pont)

A fenntartói belső ellenőrzés által tett javaslatokra a Hivatal szervezeti egységeinél és az Óvodánál megfelelően és időben reagáltak. A javaslatok alapján nem volt szükséges intézkedési terveket készíteni, mert a javaslatok megvalósítása, vagy az ellenőrzés folyamán, vagy röviddel azt követően végrehajtásra kerül. A belső ellenőrzés a 2016. évi ellenőrzései során 22 javaslatot tett a javaslatokat 90% - ban végrehajtották, a maradék 10% végrehajtása folyamatban van.

Dunakeszi, 2016-04.03.

Vízhányó Károly
Belső ellenőr



Monorierdő Község Önkormányzat
Polgármestere
2213 Monorierdő, Szabadság u. 50/A
Telefon: 06-29-419-103
Fax: 06-29-619-390
E-mail: merdo.hivatal@monornet.hu



Szám: 1-80/2017.
2-53/2017. PTKB.

Előterjesztés

a Képviselő-testület 2017. 05. 25-i soros, nyílt ülésére
a Pénzügyi, Településfejlesztési és Közbiztonsági Bizottsága 2017. 05. 23-i soros, nyílt ülésére

Tárgy: A partneri egyeztetés szabályairól szóló
rendelet megalkotása
Előterjesztő: Sente Béla polgármester

Készítette: Kovács Kinga műszaki ügyintéző

Törvényességi szempontból kifogást nem emelek: dr. Mezei Csilla jegyző

Törvényességi véleményezésre benyújtva: 2017.05.15.

Látta: Sente Béla polgármester



Monorierdő Község Önkormányzat Képviselő-testülete

**Monorierdő Község Önkormányzat Képviselő-testületének
Pénzügyi, Településfejlesztési és Közbiztonsági Bizottsága**

Helyben

Tisztelt Képviselő-testület! Tisztelt Bizottság!

Tájékoztatom a Tisztelt Képviselő-testületet és a Bizottságot, hogy a Településképi Arculati Kézikönyv elkészítéséhez, és a jövőben a településfejlesztési koncepcióhoz, integrált településfejlesztési stratégiához, településrendezési eszközökhöz és a településképi rendelethez az Önkormányzatnak partneri egyeztetés szabályairól szóló rendeletet kell alkotnia.

Javaslom a Tisztelt Bizottságnak, hogy az előterjesztést tárgyalja meg és a mellékelt határozat-tervezett szerint tegyen javaslatot a Képviselő-testületnek.

Monorierdő, 2017. május 15.



Pénzügyi, Településfejlesztési és Közbiztonsági Bizottság határozati javaslat:

**Határozat-tervezet
Monorierdő Község Önkormányzat Képviselő-testületének
Pénzügyi, Településfejlesztési és Közbiztonsági Bizottsága
...../2017. (. .) PTKB.
határozata**

Monorierdő Község Önkormányzatának Pénzügyi, Településfejlesztési és Közbiztonsági Bizottsága javasolja a Képviselő-testületnek, hogy a rendeletet az előterjesztés szerint fogadják el.

Határidő: azonnal

Felelős: Balogh Gábor bizottság elnöke
Szente Béla polgármester

a partneri egyeztetés szabályairól

..... Önkormányzat Képviselő-testülete az Alaptörvény 32. cikk (2) bekezdésében meghatározott eredeti jogalkotási hatáskörében, Magyarország helyi Önkormányzatairól szóló 2011. évi CLXXXIX. törvény 13. § (1) bekezdés 1. pontjában meghatározott feladatkörében eljárva a következőket rendeli el:

1. Általános rendelkezések

1.§

(1) Monorierdő település településfejlesztési koncepciójának, integrált településfejlesztési stratégiájának, településrendezési eszközeinek, a települési arculati kézikönyvének és a településképi rendeletének vagy azok módosításának (továbbiakban: Dokumentumok) a lakossággal, érdekképviselői, civil és gazdálkodó szervezetekkel, vallási közösségekkel (továbbiakban: partnerekkel) történő egyeztetése a településfejlesztési koncepcióról, az integrált településfejlesztési stratégiáról és a településrendezési eszközökről, valamint egyes településrendezési sajátos jogintézményekről szóló 314/2012. (XI.8.) Korm. rendelet (továbbiakban: Kormányrendelet) és jelen partnerségi egyeztetés szabályai szerint történik.

(2) E rendelet alkalmazásában partnerek a település közigazgatási területén:

- a) ingatlanal rendelkező személy
- b) valamennyi székhellyel, telephellyel rendelkező gazdálkodó szervezet
- c) bejegyzett egyház és civil szervezet

(3) Partneri egyeztetési határidők esetenként kerülnek meghatározásra, de a Kormányrendelet adott eljárásra vonatkozó államigazgatási szervi vagy partneri egyeztetési időtartamánál rövidebb nem lehet.

2. Partnerek tájékoztatási módja és eszközei

2.§

(1) A Dokumentumokra a Kormányrendeletben előírt egyeztetés során a polgármester az értelmezéshez szükséges részletezettséggel elkészített dokumentumot

a) helyez el vagy – amennyiben a Dokumentum terjedelme, formátuma nem teszi lehetővé a teljes terjedelmű közzétételt – annak elérhetőségét közli a következő helyeken:

aa) Monorierdő Önkormányzati Hivatal hirdetőtábláján, 2213 Monorierdő, Szabadság u. 50/A címen.

ab) helyi lapban, valamint

ac) a www.monorierdo.hu honlapon.

b) lakossági fórumon ismerteti.

(2) A partnerségi egyeztetésben az 1. § (2) bekezdés szerinti partnerek közül azoknak a véleményét kell figyelembe venni, illetve megválaszolni, akik a Dokumentum területi hatályán belül rendelkeznek ingatlanal, vagy telephellyel.

(3) A Partnerek a Dokumentumok teljeskörű elkészítése, vagy módosítása során a Kormányrendeletben foglalt, minimális tájékoztatási forma szerint vonandók be az egyeztetésbe.

**3. A partnerek által adott javaslat, vélemények megadásának módja és határideje,
továbbá nyilvántartásának módja**

3.§

- (1) Partneri véleményezés határidejét a polgármester állapítja meg a Kormányrendeletben foglaltak figyelembevételével.
- (2) Partnerek javaslataikat, véleményüket a megadott határidőn belül
- a) írásban a polgármester címére (2213 Monorierdő, Szabadság u. 50/A) papíron, vagy elektronikusan a Polgármester e-mail címére (polgarmester@monorierdo.hu)
- b) szóban a Monorierdő Önkormányzati Hivatalban ügyfélfogadási időben – amelyről jegyzőkönyvet kell készíteni – tehetik meg.
- (3) A (2) szerinti véleményeket hivatalos ügyiratként a dokumentumok között kell elhelyezni és az államigazgatási szervek véleményekkel azonos módon kell kezelni.
- (4) A vélemények tisztázása érdekében a polgármester a partnerekkel további egyeztetést kezdeményezhet, amelyről jegyzőkönyvet kell készíteni.
- (5) Azt a partnert, aki a partnerségi egyeztetés során véleményt nem adott, vagy adott, de az egyeztető tárgyaláson szabályos meghívás ellenére nem vett részt, a továbbiakban kifogást nem emelő partnernek kell tekinteni.
- (6) Az el nem fogadott javaslatot önkormányzati döntéssel kell alátámasztani.

4. Az elfogadott koncepció, stratégia, településrendezési eszközök, kézikönyv és településképi rendelet nyilvánosságát biztosító intézkedéseket.

4.§

A polgármester az elfogadott koncepció, stratégia, településrendezési eszköz, kézikönyv és településképi rendelet közzétételéről az általános előírások szerint gondoskodik

5. Záró rendelkezések

5.§

Ez a rendelet a kihirdetését követő napon lép hatályba.

Monorierdő, 2017.

Szente Béla
polgármester

dr. Mezei Csilla
jegyző

Monorierdő Község Önkormányzat
Polgármestere
2213 Monorierdő, Szabadság u. 50/A
Telefon: 06-29-419-103
Fax: 06-29-619-390
E-mail: merdo.hivatal@monornet.hu

Szám: 1-37/2017.
2-63/2017. PTKB.

Előterjesztés

a Képviselő-testület 2017. 05. 25.-i rendes, nyílt ülésére
a Pénzügyi, Településfejlesztési és Közbiztonsági Bizottság 2017.05.23.-i nyílt ülésére

Tárgy: Monorierdő község közigazgatási területén korlátozással terhelt helyi közutakra történő behajtás rendjéről és a fizetendő díjakról szóló rendelet-módosítása
Előterjesztő: Sente Béla polgármester

Készítette: dr. Mezei Csilla jegyző *dr. Csilla*
Törvényességi szempontból kifogást nem emelk: Gaálné Czinkos Judit
Törvényességi véleményezésre benyújtva: 2017. 05.18
Látta: Sente Béla polgármester
Monorierdő Község Önkormányzat Képviselő-testület



Helyben

Tisztelt Képviselő-testület! Tisztelt Bizottságok

Bár az elmúlt hónapban módosította a testület Monorierdő község közigazgatási területén korlátozással terhelt helyi közutakra történő behajtás rendjéről és a fizetendő díjakról szóló rendeletet az azóta eltelt időben számos állampolgári észrevétel érkezett. Bár a rendeletben szabályozott díjak 2016. áprilisától élnek korábban a hivatal nem tudta maradéktalanul betartatni a rendeletet, így az állampolgároknak fel sem tűnt, hogy milyen díjakat kellene fizetni. 2017. március óta, amióta a közterület-felügyelő munkába állt, az egyik legfontosabb feladata a rendeletben foglaltak érvényre juttatása. Ennek a következménye az, hogy rengeteg panasz, észrevétel érkezik a rendelettel kapcsolatban, így ismét szükséges azt módosítani.

A legnagyobb súlyponti kérdések a következők:

- többen jelezték, hogy a nagyobb gépjárművekre vonatkozó díjak irreálisan magasak,
- azt is jelezték, hogy gyakran hirtelen kell szállítani anyagot Monorierdő területére, így a 8 napos átfutási idő problémát jelenthet, mint ahogy az is hogy előre nem lehet tudni a szállító járművek rendszámát,
- a helyi vállalkozók nehezményezték, hogy semmilyen kedvezményt nem állapított meg számukra a rendelet,
- pontosítani szükséges a mezőgazdasági járművek fogalmát is.

Kérem a Tisztelt Képviselő-testületet, hogy az előterjesztést tárgyalja meg, és fogadja el a mellékelt rendelet módosítási tervezetet.

Monorierdő, 2017. április 19.



Határozati Javaslát

Pénzügyi, Településfejlesztési és Közbiztonsági Bizottság határozati javaslat:

**Határozat-tervezet
Monorierdő Község Önkormányzat Képviselő-testületének
Pénzügyi, Településfejlesztési és Közbiztonsági Bizottsága
...../2017. (. .) PTKB.
határozata**

Monorierdő Község Önkormányzatának Pénzügyi, Településfejlesztési és Közbiztonsági Bizottsága megtárgyalta Monorierdő község közigazgatási területén korlátozással terhelt helyi közutakra történő behajtás rendjéről és a fizetendő díjakról szóló anyagot és javasolja a Képviselő-testületnek, hogy az előterjesztés szerint módosítsa a rendeletet.

Határidő: azonnal

Felelős: Balogh Gábor bizottság elnöke
Szente Béla polgármester

**Hatásvizsgáló lap
Monorierdő Község Önkormányzat
Képviselő-testületének**

Monorierdő község közigazgatási területén korlátozással terhelt helyi közutakra történő behajtás rendjéről és a fizetendő díjakról szóló 7/2016. (IV. 05.) önkormányzati rendeletének módosításáról

1. Társadalmi hatások

A rendelet módosítása a gyakorlati végrehajtást könnyíti meg, mivel a szabályozás átláthatóbbá, és egyszerűbbé válik.

2. Gazdasági, költségvetési hatások

A rendelet módosításban foglaltak végrehajtása gazdaságilag pozitív hatással bír, hiszen a rendelet konzekvens végrehajtása önkormányzati bevételt generál, ugyanakkor a korábbi díjak csökkentése az állampolgárok terheit is csökkenti.

3. Környezeti és egészségügyi következmények

A rendeletben foglaltak végrehajtásának nincs környezetre gyakorolt hatása, illetve egészségügyi következménye.

4. Adminisztratív terheket befolyásoló hatások

A rendelet egyszerűsítése az adminisztratív terheket is könnyíti.

5. A jogszabály megalkotásának szükségessége, a jogalkotás elmaradásának várható következményei

A rendelet módosítását az indokolja, hogy a korábbi rendelet több ponton vitatott volt az állampolgárok részéről.

6. A jogszabály alkalmazásához szükséges személyi, szervezeti, tárgyi és pénzügyi feltételek

A rendelet elfogadása esetén az alkalmazása a jelenlegi szabályozáshoz képest többlet feltételt nem igényel

Monorierdő Község Önkormányzat Képviselő-testületének
...../2017. (.....) önkormányzati
rendelete

Monorierdő község közigazgatási területén korlátozással terhelt helyi közutakra történő behajtás rendjéről és a fizetendő díjakról szóló 1többször módosított – 7/2016. (IV. 05.) önkormányzati rendelet módosításáról

Monorierdő község Önkormányzat Képviselő-testülete a Magyarország Alaptörvénye 32. cikk (1) bekezdés a) és e) pontjaiban kapott felhatalmazás, és a Magyarország Alaptörvénye 32. cikk (2) bekezdésében, a Magyarország helyi önkormányzatairól szóló 2011. évi CLXXXIX. törvény 13. § (1) bekezdés 2. pontjában, a közúti közlekedésről szóló 1988. évi I. törvény 8. § (1) bekezdés a) 1. pontjában meghatározott feladatkörében eljárva a 7/2016. (IV. 05.) önkormányzati rendeletét (a továbbiakban: R.) az alábbiak szerint módosítja:

1. § A R. 3 § az alábbi (7) bekezdéssel egészül ki:

(7) Eseti áru és anyagszállítással kapcsolatban amennyiben előre nem ismert a behajtás időpontja, illetőleg a behajtást kérő jármű rendszáma lehetőség van előre 5/10 alkalmas behajtásra jogosító „bérletet” megváltani. Ilyen esetben a behajtást megelőzően a behajtás tényét jelezni szükséges a közútkezelői hozzájárulást engedélyező határozatban megjelölt e-mail címre, illetőleg telefonszámra.

2. § A R. 4.§ (2) – (6) bekezdések helyébe az alábbi bekezdések lépnek:

(2) Az építés- vagy bejelentés köteles tevékenységekhez kapcsolódó közútkezelői hozzájárulás megszerzésének díjmértéke az építésügyi és építésfelügyeleti hatósági eljárásokról és ellenőrzésekről, valamint az építésügyi hatósági szolgáltatásról szóló 312/2012. (XI.8.) Korm. rendeletben foglaltak szerinti építési engedély- és bejelentés köteles, új önálló rendeltetési egység létrehozása, építése esetén 50.000,- Ft /év / rendeltetési egység

(3) Az ipari, kereskedelmi és szolgáltató épületek építéséhez kapcsolódó közútkezelői hozzájárulás megszerzésének díja 20,- Ft m2/év rendeltetési egységenként, de legalább 500.000,- Ft /év és legfeljebb 2.000.000,- Ft /év rendeltetési egységenként.

(4) Telekingatlanra történő eseti áru- és anyagszállításhoz kapcsolódó közútkezelői hozzájárulás megszerzésének díja:

a) 20 tonna össztömegig 1.500,- Ft /nap,

b) 20 tonna össztömeg felett, 5.000,- Ft /nap,

(5) Az éves áruszállítási szolgáltatáshoz kapcsolódó közútkezelői hozzájárulás megszerzésének díja:

a) egy gépjármű esetén 20 tonna össztömegig 40.000,- Ft /év, minden további 20 tonna alatti össztömegű gépjármű után 20.000,- Ft+ /év

b) egy gépjármű esetén 20 tonna össztömeg felett 100.000,- Ft /év, minden további 20 tonna össztömeg feletti gépjármű után 50.000,-Ft /év

(6) A mezőgazdasági rendszámmal rendelkező, de a meghatározott össztömeget, tengelyterhelést és méretet meghaladó járművek közlekedéséről szóló 13/2010 (X.05) NFM rendelet 5. mellékletében nem szereplő járművek közútkezelői hozzájárulásának díja

a) 20 tonna össztömegig 20.000,-Ft /év

b) 20 tonna össztömeg felett 50.000,-Ft /év

3. § A R. 4.§ az alábbi (8) bekezdéssel egészül ki:

(8) Monorierdő közigazgatási területén székhellyel vagy telephellyel rendelkező vállalkozások 25% kedvezményben részesülnek a (3) – (6) bekezdésben foglalt közútkezelői hozzájárulás díjából

4. § A R. 5.§ az alábbi (2) bekezdéssel egészül ki:

(2) Tekintettel arra, hogy jelen rendelet által megszabott díjak összege lényeges csökkentésre került azon vállalkozók részére, akik az eredeti díjszabás szerint fizették be a közútkezelői hozzájárulás összegét 2016. június 15-ig a különbözet visszatérítésre kerül.

5. § Ez a rendelet 2017. május 1 napján lép hatályba és az azt követő napon hatályát veszti. A rendelet kihirdetéséről a Polgármesteri Hivatal jegyzője hirdetőtáblán történő kihelyezéssel gondoskodik.

Monorierdő, 2017.

Dr. Mezei Csilla
jegyző

Szente Béla
polgármester

Záradék: a rendelet kifüggesztése a Polgármesteri Hivatal hirdetőtáblájánén megtörtént.

A rendelet kihirdetve: Monorierdő,

Dr. Mezei Csilla
jegyző

Monorierdő község Önkormányzat
Képviselő-testületének
7/2016. (IV.05.) önkormányzati rendelete
Monorierdő község közigazgatási területén korlátozással terhelt helyi közutakra történő
behajtás rendjéről és a fizetendő díjakról

Monorierdő község Önkormányzat Képviselő-testülete a Magyarország Alaptörvénye 32. cikk (1) bekezdés a) és e) pontjaiban kapott felhatalmazás, és a Magyarország Alaptörvénye 32. cikk (2) bekezdésében, a Magyarország helyi önkormányzatairól szóló 2011. évi CLXXXIX. törvény 13. § (1) bekezdés 2. pontjában, a közúti közlekedésről szóló 1988. évi I. törvény 8. § (1) bekezdés a) 1. pontjában meghatározott feladatkörében eljárva a következőket rendeli el:

1. A rendelet hatálya

1. § (1) A rendelet hatálya Monorierdő község közigazgatási területén a közúti közlekedés szabályairól szóló 1/1975. (II.5.) KPM-BM együttes rendelet (a továbbiakban: Rendelet) 14. § (1) bekezdés r), t) és z/2) pontja szerinti jelzőtáblával védett (a továbbiakban: korlátozással terhelt) utakra terjed ki.
(2) A rendelet hatálya nem terjed ki a Rendelet 49. és 50. §-a szerinti megkülönböztető és figyelmeztető jelzést használó járművekre, valamint az élet- és vagyonbiztonság védelme érdekében behajtó gépjárművekre.

2. A behajtás feltételei

2. § (1) A korlátozással terhelt önkormányzati kezelésben lévő közutakon a korlátozásban előírt össztömeget meghaladó gépjárművek helyi közútra történő behajtásához a közútkezelő hozzájárulása szükséges. A közútkezelői hozzájárulást a helyi közút kezelője nevében a polgármester adja ki.
(2) A polgármester a közútkezelői hozzájárulásban előírja azokat a feltételeket, amelyek a gépjármű közlekedése során biztosítják a helyi közút és tartozékainak védelmét.
(3) A polgármester a közútkezelői hozzájárulás kiadását elutasítja, ha
a) a 3,5 tonna korlátozással védett útra 12 tonna össztömeget meghaladó gépjárműre,
b) a 7,5 tonna korlátozással védett útra 20 tonna össztömeget meghaladó gépjárműre,
c) a 3 vagy több tengelyű, 30 tonna össztömeget meghaladó gépjárműre vagy jármű szerelvényre kérenek engedélyt, vagy
d) a helyi közút teherbírása és állapota alapján nem alkalmas arra, hogy a megengedettnél nagyobb össztömegű gépjármű azon közlekedjék.
(4) A polgármester a közútkezelői hozzájárulást visszavonja, ha az engedélyes a hozzájárulásban foglalt kikötéseket megsérti.

3. A közútkezelői hozzájárulás

3. § (1) Az e rendeletben meghatározott közútkezelői hozzájárulás kiadása iránti kérelmet írásban a polgármesterhez kell benyújtani a behajtás céljától függően az 1., a 2. vagy 3. melléklet szerinti nyomtatványon.
(2) A polgármester a kérelmet megvizsgálja és amennyiben az a rendelet előírásainak megfelel, a díj befizetését követően az hozzájárulást 8 napon belül kiadja.
(3) A hozzájárulás a kérelemben szereplő névre, időtartamra és gépjárműre szól.
(4) A hozzájárulás át nem ruházható, gépjármű tulajdonjogának megváltozása esetén az engedélyt ismételtelen, a díjazás megfizetése mellett újra kell kérni.
(5) A június 30-át követően beadott kérelmek esetén a megállapított díj az éves díj 50 %-a.
(6) A közútkezelői hozzájárulásból befolyó díjakat útfenntartásra, közútfejlesztésre kell felhasználni.

(7) Eseti árú és anyagszállítással kapcsolatban amennyiben előre nem ismert a behajtás időpontja, illetőleg a behajtást kérő jármű rendszáma lehetőség van előre 5/10 alkalmas behajtásra jogosító „bérletet” megváltani. Ilyen esetben a behajtást megelőzően a behajtás tényét jelezni szükséges a közútkezelői hozzájárulást engedélyező határozatban megjelölt e-mail címre, illetőleg telefonszámra.

4. A település korlátozással terhelt közútjaira történő behajtás közútkezelői hozzájárulásának díjai

4. § (1) A közútkezelői hozzájárulás kiadásáért a kérelmezőnek a közút kezelője részére, az önkormányzat által fenntartott korlátozással védett helyi közutakra történő behajtás esetén díjat kell fizetnie.

(2) Az építés- vagy bejelentés köteles tevékenységekhez kapcsolódó közútkezelői hozzájárulás megszerzésének díjmértéke az építésügyi és építésfelügyeleti hatósági eljárásokról és ellenőrzésekről, valamint az építésügyi hatósági szolgáltatásról szóló 312/2012. (XI.8.) Korm. rendeletben foglaltak szerinti építési engedély- és bejelentés köteles, új önálló rendeltetési egység létrehozása, építése esetén 50.000,- Ft /év / rendeltetési egység

(3) Az ipari, kereskedelmi és szolgáltató épületek építéséhez kapcsolódó közútkezelői hozzájárulás megszerzésének díja 20,- Ft m²/év rendeltetési egységenként, de legalább 500.000,- Ft /év és legfeljebb 2.000.000,- Ft /év rendeltetési egységenként.

(4) Telekingatlanra történő eseti áru- és anyagszállításhoz kapcsolódó közútkezelői hozzájárulás megszerzésének díja:

a) 20 tonna össztömegig 1.500,- Ft /nap,

b) 20 tonna össztömeg felett, 5.000,- Ft /nap,

(5) Az éves áruszállítási szolgáltatáshoz kapcsolódó közútkezelői hozzájárulás megszerzésének díja:

a) egy gépjármű esetén 20 tonna össztömegig 40.000,- Ft /év, minden további 20 tonna alatti össztömegű gépjármű után 20.000,- Ft+ /év

b) egy gépjármű esetén 20 tonna össztömeg felett 100.000,- Ft /év, minden további 20 tonna össztömeg feletti gépjármű után 50.000,-Ft /év

(6) A mezőgazdasági rendszámmal rendelkező, de a meghatározott össztömeget, tengelyterhelést és méretet meghaladó járművek közlekedéséről szóló 13/2010 (X.05) NFM rendelet 5. mellékletében nem szereplő járművek közútkezelői hozzájárulásának díja

a) 20 tonna össztömegig 20.000,-Ft /év

b) 20 tonna össztömeg felett 50.000,-Ft /év

(7) Nem kell díjat fizetni a közszolgáltatást biztosító gépjárművekre.

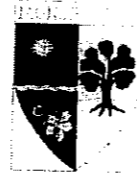
(8) Monorierdő közigazgatási területén székhellyel vagy telephellyel rendelkező vállalkozások 25% kedvezményben részesülnek a (3) – (6) bekezdésben foglalt közútkezelői hozzájárulás díjából

5. § (1) A rendelet hatálybalépését megelőzően kiadott építési engedélyek és folyamatban lévő építkezések esetén a közútkezelői hozzájárulás a készülségi foknak megfelelő arányos díjtétel megfizetésével, kérelemre adható.

(2) Tekintettel arra, hogy jelen rendelet által megszabott díjak összege lényeges csökkentésre került azon vállalkozók részére, akik az eredeti díjszabás szerint fizették be a közútkezelői hozzájárulás összegét 2016. június 15-ig a különbözet visszatérítésre kerül.



Monorierdő Község Önkormányzat
Polgármestere
2213 Monorierdő, Szabadság u. 50/A
Telefon: 06-29-419-103
Fax: 06-29-619-390
E-mail: merdo.hivatal@monornet.hu



Szám: 1-84/2017.
2-60/2017. PTKB.

Előterjesztés
a Képviselő-testület 2017. 05. 25-i soros, nyílt ülésére
a Pénzügyi, Településfejlesztési és Közbiztonsági Bizottsága 2017. 05. 23 -i soros, nyílt ülésére

Tárgy: Vertikál Zrt. javaslata szolgáltatási területre
való csatlakozáshoz
Előterjesztő: Szente Béla polgármester

Készítette: Kovács Kinga műszaki ügyintéző

Törvényességi szempontból kifogást nem emelek: dr. Mezei Csilla jegyző *ok*

Törvényességi véleményezésre benyújtva: 2017.05.15.

Látta: Szente Béla polgármester

Monorierdő Község Önkormányzat Képviselő-testülete

Monorierdő Község Önkormányzat Képviselő-testületének
Pénzügyi, Településfejlesztési és Közbiztonsági Bizottsága



Helyben

Tisztelt Képviselő-testület! Tisztelt Bizottság!

Tájékoztatom a Tisztelt Képviselő-testületet és a Bizottságot, hogy a Vertikál Zrt. megkereste az önkormányzatot, miszerint az NHKV Zrt. a jelenlegi hulladékgazdálkodási területi tagoltságot meg kívánja szüntetni. Ennek értelmében javasolják, hogy az Önkormányzat ne az NHKV Zrt. által közzétett területi megosztás szerinti Budapesti agglomerációjában tervezett régióhoz, hanem a Duna-Tisza Közi Térségi Hulladékgazdálkodási rendszerhez csatlakozzon. Az önkormányzatok társulásának szervezését Kecskemét Megyei Jogú Város Polgármestere vállalta fel, így egy társulási megállapodás tervezettel kereste meg az Önkormányzatot.

Javaslom a Tisztelt Bizottságnak, hogy az előterjesztést tárgyalja meg és a mellékelt határozat-tervezett szerint tegyen javaslatot a Képviselő-testületnek.

Monorierdő, 2017. május 15.



Pénzügyi, Településfejlesztési és Közbiztonsági Bizottság határozati javaslat:

**Határozat-tervezet
Monorierdő Község Önkormányzat Képviselő-testületének
Pénzügyi, Településfejlesztési és Közbiztonsági Bizottsága
...../2017. (. .) PTKB.
határozata**

Monorierdő Község Önkormányzatának Pénzügyi, Településfejlesztési és Közbiztonsági Bizottsága javasolja a Képviselő-testületnek, hogy a hulladékgazdálkodás regionális átszervezésére vonatkozó javaslatot abban a formában támogassa, hogy az átszervezendő **Duna-Tisza Közi Térségi Hulladékgazdálkodási Rendszerhez kíván csatlakozni és elviekben támogatja a Társulás alapítását.** **Valamint a képviselőtestület utasítja a Polgármestert, hogy a döntésről tájékoztassa az NHKV Zrt-t és Kecskemét Megyei Jogú Város Polgármesterét.**

Határidő: döntést követő 5 nap
Felelős: Balogh Gábor bizottság elnöke
Szente Béla polgármester

**Határozat-tervezet
Monorierdő Község Önkormányzat
Képviselő-testületének
..../2017. (. .) Kt.
határozata**

Monorierdő Község Önkormányzat Képviselő-testülete megtárgyalta a hulladékgazdálkodás regionális átszervezésére vonatkozó javaslatot, valamint Kecskemét Megyei Jogú Város Polgármestere által kezdeményezett Társulás alapításának lehetőségét.
A képviselő-testület a hulladékgazdálkodás regionális átszervezésére vonatkozó javaslatot abban a formában támogatja, hogy az átszervezendő **Duna-Tisza Közi Térségi Hulladékgazdálkodási Rendszerhez kíván csatlakozni és elviekben támogatja a Társulás alapítását.**

A képviselőtestület utasítja a Polgármestert, hogy a döntésről tájékoztassa az NHKV Zrt-t és Kecskemét Megyei Jogú Város Polgármesterét.

Határidő: döntést követő 5 nap
Felelős: Szente Béla Polgármester
dr. Mezei Csilla jegyző

Műszaki ügyintéző

Feladó: jogasz@vertikalrt.hu
Küldve: 2017. május 10. 15:15
Címzett: Műszaki ügyintéző
Másolatot kap: locskai istvan
Tárgy: Társuláshoz csatlakozási előterjesztés
Melléletek: Javaslat Szolgáltatási területre csatlakozáshoz.docx

Jelölő állapota: Megjelölt

Tisztelt Uraim!

Küldöm a tárgyban előterjesztés tervezetét.

Üdvözlettel.

dr. Bokor Csilla
VERTIKÁL ZRt.
30-282-3540

2017 05. 12.

1006-11/2017

ll. Kőrösi

KK

Előterjesztés ...

Tisztelt Képviselőtestület!

Az NHKV Zrt. több fórumon tartott tájékoztatója szerint a jelenlegi hulladékgazdálkodási területi tagoltságot meg kívánja szüntetni.

A holding alapú közszolgáltatási rendszer célja, hogy létrehozásával, az állam egyrészt kialakítsa a hulladékgazdálkodási közszolgáltatás országos tervét, meghatározza a minimális hulladékgazdálkodási közszolgáltatási színvonalat területenként, ehhez igazodóan megállapítsa, hogy egy-egy fejlesztés megfelel-e a tervnek, koordinálja a teljes hulladékgazdálkodási közszolgáltatást.

Feladata a területi egyenlőtlenségek és adottságok kiegyenlítése, a veszteséges és nyereséges területek és rendszerelemek (technológiák, üzemek, stb.) országos optimalizálása.

Az optimalizálás jelent egyrészt megfelelő nagyságú (200.000 főt meghaladó) szolgáltatási területet, másrészt a hulladék kezelését biztosító létesítményeket.

Az NHKV Zrt. az egyeztetések során a közszolgáltatók integrációja mellett, együttműködésre kérte az önkormányzatokat a térségek kialakításában, hiszen az önkormányzatok joga eldönteni, hogy milyen társuláshoz kívánnak csatlakozni.

Az NHKV Zrt. által közzétett területi megosztás szerinti régióban keletkező hulladékot a régió határain belül kell kezelni.

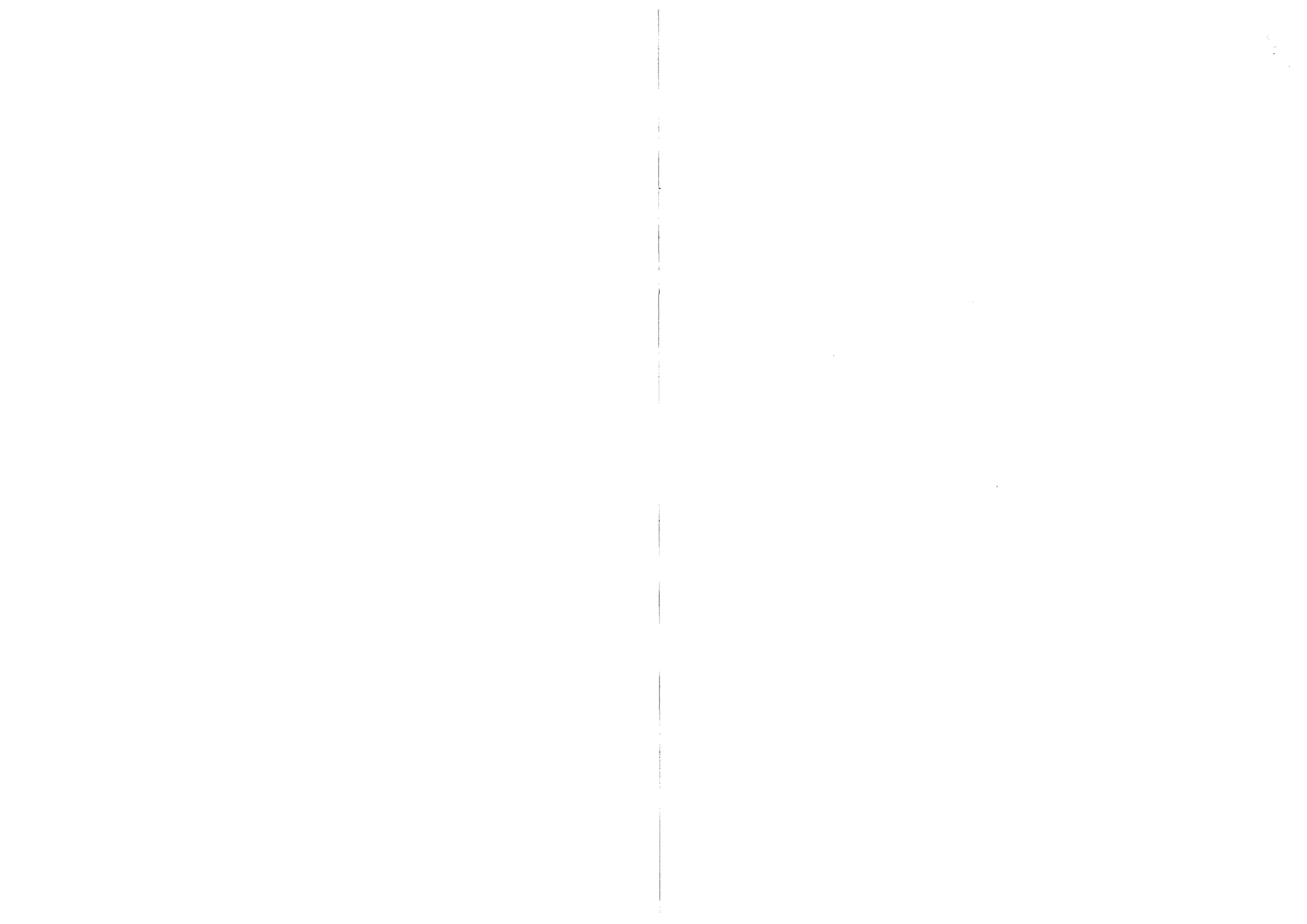
A közszolgáltatónak nem csak gyűjtenie kell, hanem komplex hulladékfeldolgozási rendszer működtetésével a hulladékot kezelni (válogatni, feldolgozni, ártalmatlanítani) és az újra hasznosítható hulladékot tárolni és hasznosítani (értékesíteni az NHKV Zrt nevében) is szükséges.

A Társulásban részt vevő önkormányzatoknak a tulajdonukban lévő eszköz- és létesítményegyüttest át kell adni a Társulásnak, majd a Társulás döntése szerinti közszolgáltatónak ahhoz, hogy a jelenleg hatályos jogszabályok szerint működhessen a hulladékgazdálkodás.

Önkormányzatunk jelenlegi közszolgáltatója a VERTIKÁL Nonprofit Zrt, mely gazdasági társaság hulladékkezelő létesítményt is üzemeltet, így a hulladék kezelését megoldotta és a jövőben is megoldja.

A közszolgáltató is meg kíván felelni az NHKV Zrt új rendszerének, azonban több régióban nem tölthet be közszolgáltatói szerepet. ezért együttműködést keresett a térségi közszolgáltatókkal. érdekeltséget szerzett közszolgáltatóban és közvetlen létesítményüzemeltető társaságban.

Jelenleg összeállt egy komplex közszolgáltatói rendszer a VERTIKÁL Nonprofit Zrt, az ÖKOVÍZ Nonprofit Kft, a Hírös Kft, a VG Nonprofit Kft, a NHSZ OKÖT Nonprofit Kft. szoros együttműködésében, melyben a hulladékkezelés végpontjai is megtalálhatóak, és ez a Duna-Tisza Közi Térségi Hulladékgazdálkodási rendszer. Több hulladéklerakó, hulladékválogatómű.





Monorierdő Község Önkormányzat
Polgármestere
2213 Monorierdő, Szabadság u. 50/A
Telefon: 06-29-419-103
Fax: 06-29-619-390
E-mail: merdo.hivatal@monornet.hu



Szám: 1- 81/2017.
2- 62/2017. PTKB.

Előterjesztés
a Képviselő-testület 2017. 05. 25-i soros, nyílt ülésére
a Pénzügyi, Településfejlesztési és Közbiztonsági Bizottság 2017. 05. 23-i soros, nyílt ülésére

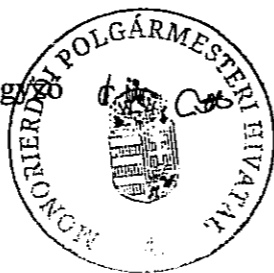
Tárgy: Monorierdő településfejlesztési
konceptiójának elfogadása
Előterjesztő: Sente Béla polgármester

Készítette: Kovács Kinga műszaki ügyintéző

Törvényességi szempontból kifogást nem emelek: dr. Mezei Csilla jegyző

Törvényességi véleményezésre benyújtva: 2017.05.15.

Látta: Sente Béla polgármester



Monorierdő Község Önkormányzat Képviselő-testülete
Pénzügyi és Településfejlesztési Bizottsága

Helyben

Tisztelt Képviselő-testület! Tisztelt Bizottság!

Tájékoztatom a Tisztelt Képviselő-testületet és a Bizottságot, hogy Gubán Sándor főépítész tájékoztatta az Önkormányzatot, hogy nincs fent a honlapon az elfogadott döntés a településfejlesztési koncepcióról, és azt szükséges feltenni. Azonban a 108/2016. (V.26.) testületi határozatban a képviselő-testület csak a földhivatal által kifogásolt földterületek törléséről döntött, viszont a koncepció elfogadásáról nem. Ezért szükséges Monorierdő településfejlesztési koncepciójának elfogadása.

Javaslom a Tisztelt Bizottságnak, hogy az előterjesztést tárgyalja meg és a mellékelt határozat-tervezet szerint tegyen javaslatot a Képviselő-testületnek.

Kérem a Tisztelt Képviselő-testületet, hogy a mellékelt határozat-tervezet szerint hozza meg döntését.

Monorierdő, 2017. május 15.



Pénzügyi, Településfejlesztési és Közbiztonsági Bizottság határozati javaslat:

**Határozat-tervezet
Monorierdő Község Önkormányzat Képviselő-testületének
Pénzügyi, Településfejlesztési és Közbiztonsági Bizottsága
...../2017. (.....) PTKB.
határozata**

Monorierdő Község Önkormányzatának Pénzügyi, Településfejlesztési és Közbiztonsági Bizottsága javasolja a Képviselő-testületnek, hogy a 108/2016. (V.26.) határozatban foglalt módosításokkal együtt fogadja el Monorierdő Településfejlesztési Konceptióját.

Határidő: azonnal
Felelős: Balogh Gábor bizottság elnöke
Szente Béla polgármester

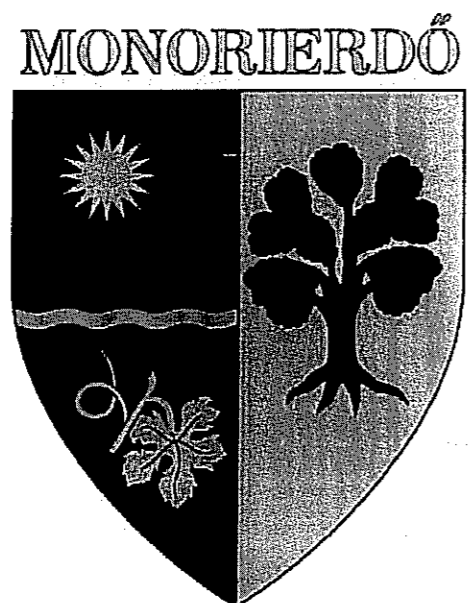
Monorierdő Község Önkormányzat Képviselő-testület határozati javaslat:

**Határozat-tervezet
Monorierdő Község Önkormányzat Képviselő-testületének
...../2017. (.....) Kt. határozata**

Monorierdő Község Önkormányzatának Képviselő-testülete úgy dönt a Pénzügyi, Településfejlesztési és Közbiztonsági Bizottsága javaslatára, hogy elfogadja Monorierdő Településfejlesztési Konceptióját, a 108/2016. (V.26.) határozatban foglalt módosításokkal együtt.

Határidő: azonnal
Felelős: Szente Béla polgármester
dr. Mezei Csilla jegyző

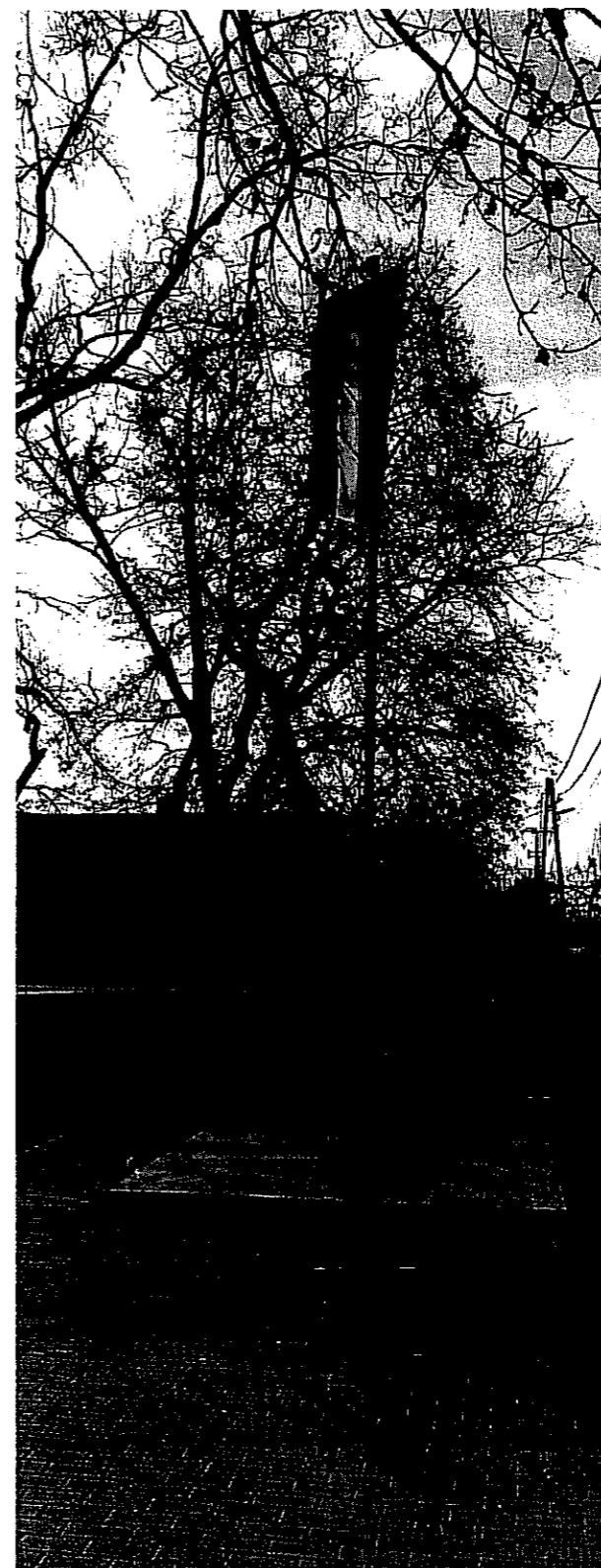
A.D.U. Építész Iroda Kft.



MONORIERDŐ TELEPÜLÉSFEJLESZTÉSI KONCEPCIÓ

2016. január

MONORIERDŐ TELEPÜLÉSFEJLESZTÉSI KONCEPCIÓ



Tervezők:

A.D.U. Építész Iroda Kft

Településtervezés
dr Gajdos István
okl. építészmérnök TT1 01-0072

Tájrendezés, zöldfelületek, környezet-
védelem
Vincze Attila
okl. tájépítész TK/1 01-5089

Infrastruktúra, közlekedés, közmű
Püski Ottó
okl. építőmérnök TRk-T 01-2745

Dima András
okl. építőmérnök TV-T, TE-T, TH-T 01-2130

Tartalom:

1. JÖVŐKÉP	
1.1. A település jövőképe a társadalmi, gazdasági, táji, természeti és épített környezetére vonatkozóan	4
1.12. Népeség és lakáshelyzet változása	7
1.13. Táji környezet és természeti adottságok	8
1.2. A településfejlesztési elvek rögzítése	14
2. A KONCEPCIÓ CÉLJAI	
2.1. A fejlesztés alternatívái	16
2.2. Részcélok és a beavatkozások területi egységeinek meghatározása	17
2.2.1. A jövőkép, a településfejlesztési elvek, az átfogó cél és a részcélok kapcsolata	19
2.2.2. A fejlesztési célok értelmezése az egyes településrészekre	20
Fejlesztési területek	25

MONORIERDŐ TELEPÜLÉSFEJLESZTÉSI KONCEPCIÓ

EGYKOR ÉS MA



Monorierdő, Monori Erdőnyaraló vendéglője 1934



Monorierdő, Autós Csárda 2015



MONORIERDŐ TELEPÜLÉSFEJLESZTÉSI KONCEPCIÓ
(a 314/2012. (XII. 8.) Korm. rendelet 2. melléklete,
I. A településfejlesztési koncepció tartalmi követelményei alapján)

1. JÖVŐKÉP

1.1. A település jövőképe a társadalmi, gazdasági, táji, természeti és épített környezetére vonatkozóan

1.11. Társadalmi és gazdasági környezet

A település a köztársasági elnök 2005-ben hozott határozata alapján, Monor város Monorierdő elnevezésű településrészéből, a 88/2005. (VI. 29.) KE határozat alapján, 2006. október 1-jétől, önálló községgé vált „Monorierdő” néven.

Történeti kialakulása természetesen korábbról datálódik, de mindenképpen az ország legfiatalabb települései közé tartozik és nemcsak a késői önállósá válása nyomán. A település a XX. század folyamán jött létre, mint üdülő jellegű, területileg elkülönült településrész, Monor város közigazgatási területén. (A területén lévő korábbi középkori településeknek - Újfalu és Zsigra - nincs továbbélése, kapcsolata a mai településsel. A folytonosság a török időkben megszakadt és egy új település jött létre a XX. században.)

A község kialakulását kezdetben a területen meglévő szórványtelepülések – tanyak jelentették, komolyabb fejlődést az 1933-ban végrehajtott telekosztás jelentette (1200 db üdülőtelek), innen számítható önálló településrészként. Kialakulását a szép természeti

környezetnek, a nagy kiterjedésű, az egri Káptalan tulajdonában lévő erdőknek köszönheti (Lásd előző képet!) és a később kiépített strandjának, ami komoly, térségi jellegű vonzerőt jelentett. A strand volt az üdülőterület fő funkcionális vonzereje és a természeti környezet. (Részletesen a község történetével foglalkozó vizsgálatban!)

A település hagyományai is elsődlegesen innen származtathatók, bár a strand megszűnt, és a teljes település gyakorlatilag elveszítette üdülő jellegét.

A II. Világháború után az üdülők egy része tovább élt és újabb telekalakítások is történtek a hatvanas évekig, de már a korai időkben megjelent és egyre nagyobb teret nyert az állandó lakosság, bár a településrendezési tervekben továbbra is üdülőterületként szerepelt. A változás erőteljesebben akkor indult meg, amikor a fővárosba történő betelepülést adminisztratív eszközökkel fékeztek, így a budapesti munkahelyekkel rendelkezők egy jelentős része az agglomerációban, illetve azon kívül telepedett le, ez a folyamat Monorierdőn is érvényesült már akkoriban.

A településrész fokozatosan alvójellegű településsé vált, ami azt jelentette, hogy állandó népességének jelentős része ingázóvá lett, naponta –elsősorban vonattal – bejárt, bejár a Fővárosba dolgozni. Munkahelyek csak csekély számban voltak a településen, az Állami Gazdaság, és a mezőgazdasági kutató, valamint egy ipari szövetkezet volt jelentősebb munkáltató.

A település munkaképes lakosságának jelentős része továbbra is ingázó, alkalmazott dolgozó, ami érződik az identitásukban is.

Az 1980-as évek végén indult meg a helyi civil mozgalom, ami a település önállóságának megteremtését tűzte ki célul, úgy érezvén, hogy Monor elhanyagolja a település fejlesztését, nem kapja meg a várostól a településrészt megillető részesedését, nem fejlődik a település megfelelően.

Az önkormányzatiság létrejötte után, és az új gazdasági környezet kialakulásával a településrészen is létrejöttek vállalkozások, amik a 4-es főút mellett délen kialakuló gazdasági területeket kezdték el fejleszteni és fokozatosan kialakult a település kereskedelmi központja is a vasúti megállóhely környezetében.

Kiépült a teljes infrastruktúra, kiépült az iskola, bővült az óvoda.

A településen dinamikusan nőtt a népesség, de az ingatlanárak alacsony szintje miatt elsősorban a városból gazdasági kényszer miatt kiköltöző lakók száma növekedett nagyobb mértékben, valamint a nincstelen roma népesség száma nőtt.

A település társadalma nagyon heterogénné vált, a nagymértékű növekedés következtében felduzzadt a népesség azon része, amely kevésbé kötődik a településhez, nem érzi magáénak a helyi közösséget, idegenül mozog a településen.

Az önkormányzatiság lehetővé tette, a település önállóvá válását, de nem oldotta meg – nem oldhatta meg – a közösség átforgalmazását, ehhez hosszabb időszak szükséges.

A közeljövő feladata a település arculatának további formálásával, a településközpont kialakításával, az intézményrendszer megteremtésével együtt a helyi kötődés, identitás kialakítása, formálása, közösségteremtés a település lakosságából.

Sok és változatos közösségi rendezvényre, közös aktivitásra van szükség ahhoz, hogy az itt élők kapcsolata erősödjön a településsel, a településen élő közösséggel, erősödjön a civil társadalom.



A település főutcája

1.12. Népeség és lakáshelyzet változása

A településfejlődés fázisai pontosan végigkísérhetők a rendelkezésre álló statisztikai adatok vizsgálatából, a népeség számának változásából, valamint az épületállomány vizsgálatából.

A 2011. évi Népszámlálás adatai szerint az egykor még nem önálló településrészen az épületállomány 2,8%-a (45-50 lakás) származik 1946 előttről. Feltehetően több épület volt már akkor is, de az eredeti üdülőfunkció miatt az idők során lecserélték, vagy jelentősen átépítették.

1946 és 1960 között épült az állomány 6,02%-a (95-100 lakás), majd a hatvanas évek után lendült fel az üdülő – vagy a lakásépítés és kilencvenes évek közepéig tartott az emelkedés. A népeség növekedése ugyanakkor stagnált a nyolcvanas években, 2200-2300 fő volt tartósan 1990-ig.

Az ugrásszerű változás ekkor következett be, 1990 és 2000 között már 50%-al nőtt a népeség, majd 2011-ig gyakorlatilag megduplázódott, így ma már **több mint 4.200 fő** a lakónépeség. A lakásépítés intenzitása ugyanakkor nem követte a népeség növekedését, azaz az egykori üdülőépületek lettek lakásként hasznosítva, illetve átminősítve lakássá, annak ellenére, hogy a város településrendezési terveiben Monorierdő területe még jelentős részben üdülőterületként volt szabályozva. Később e területek az itt élők képviselőinek kérésére, fokozatosan átminősültek lakóterületté.

A lakások átlagos alapterülete 77 m², ami jelentősen kisebb, mint a monori 82 m², illetve a megyei községek 90 m² átlaga, ami ismét csak azt igazolja, hogy elsősorban az üdülők átminősítésével történt a lakásállomány növekedése. Jelenleg, pontosabban 2011-ben a **lakásállomány 1.561 db** volt.

Nem állnak rendelkezésre éves népmozgalmi adatok, de feltehető, hogy mint a lakásépítésben is történt – különösen az utóbbi évek gazdasági válsága miatt – csökkenő a település népeség növekedési mutatója is.

A nagymértékű növekedés korszaka lezárulni látszik, de valószínűsíthető, hogy még kis mértékben, de nő a lakosság létszáma. Feltételezhető, hogy a település **lakónépeségének létszáma kb. 5.000 fő körül stabilizálódik.**

A település népeségének 51-52%-a (2.150-2.200 fő) tartozik a 40 év alatti korosztályba, így e fiatal népeség biztosíthatja a vándorlási különbözet csökkenése ellenére is a stabil népeségszámot.

A tervezett lakosságszám eléréséhez szükséges **lakásépítés igénye 280 – 300 db új lakás.** E lakásszámot részben a meglévő üres telkek beépítésével és új lakásépítési terület kijelölésével lehet biztosítani.

1.13. Táj környezet és természeti adottságok

„A Cserhátvidékhez tartozó Gödöllői dombság része a Monor-Irsai dombság már csak szelíd dombvidék a község északi határán. Felszíne gyengén, helyenként közepesen tagolt. Monorierdő határában, a Monor-Irsai dombságon a tetőszintek átlagosan csupán 150 méter magasak. A Gödöllői-dombság utolsó nyúlványai - úgy is mondják: "A hegyek kis körme".

Monor délnyugati részén végződik a Duna jégkori hordalékkúpja, a Pesti hordalékkúpsíkság, keleten már az Alföldhöz tartozó Pilis-alpári-homokhát határa Monorierdőnél kezdődik. A két kistáj között az átmenet folyamatos. A megosztás alapja a vízrajz. A Pesti-hordalékkúp-síkságról a Duna, a Pilis-alpári-homokhátról pedig a Tisza felé folynak a vizek, azaz a kettő közti tényleges határ a Duna-Tisza fő vízválasztója. Mindkét kistáj alapja a harmadidőszakban rakódott le. A pannon üledékes kőzetre települtek a pleisztocén üledékek. A Pesti-hordalékkúp-síkságon már megjelenik a futóhomok, a Pilis-alpári-homokháton pedig a felszínt döntő többségében ez a kőzet borítja. A laposokban helyenként agyagos és szikes területek is előfordulnak.”

Az erdők még a XIX. század folyamán is összefüggő, nagy kiterjedésű területen húzódtak a dombok lábánál, a monori külterületen a pilisi lakóterületig.

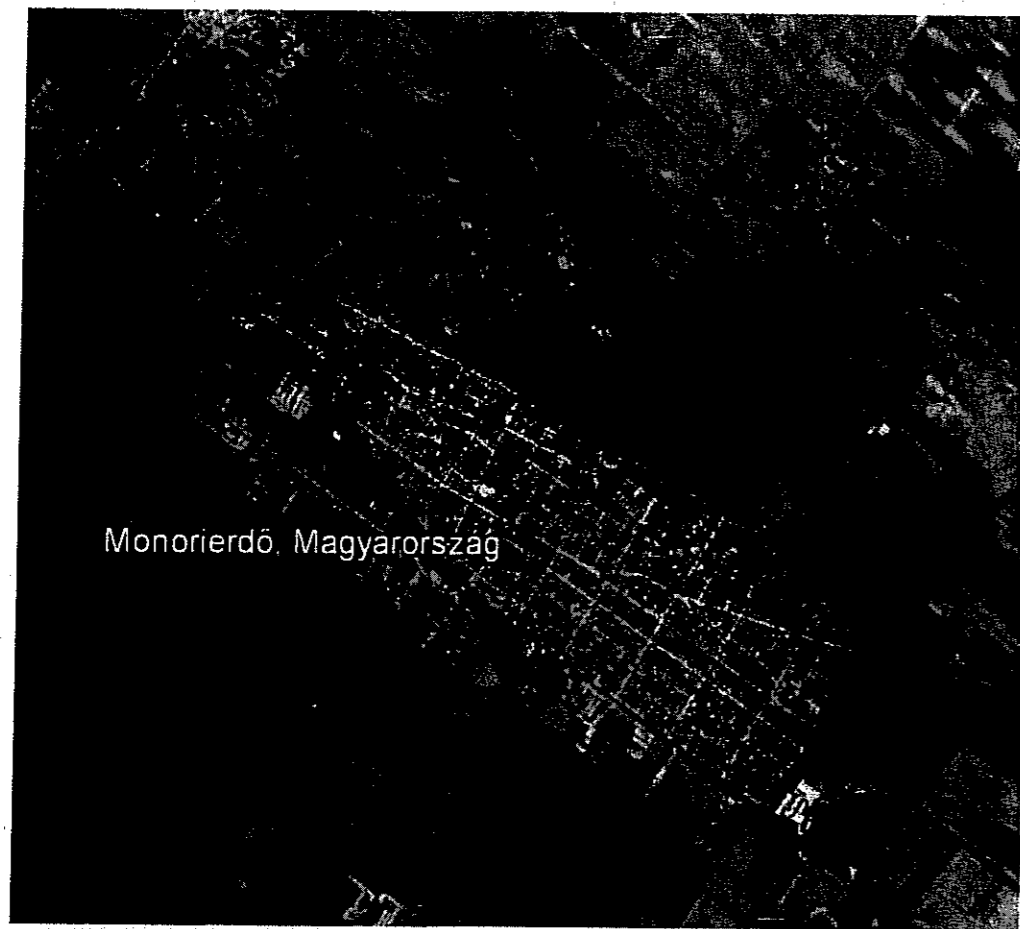


2001. évi állapot

A település környezetében, mint azt a neve is mutatja egykor és még ma is jelentős az erdők állománya és ez adja környezeti értékét is. A település kialakulását is az egykori erdőállományának köszönheti.

A parcellázások következtében az erdők déli része felszámolódott, annak ellenére, hogy az eredeti szabályozás a telkeken előírta a faállomány jelentős részének megtartását. Ennek nyomai ma is megtalálhatók még a település északi oldalán. A 2001. évi felvételen még jelentős erdőrészek láthatók a település belső részein.

A 2011. évi felvételen azonban már látható, hogy a belső részekben jórészt eltűntek az egykori erdők foltjai, alig maradt fenn belőle néhány részlet.



2011.évi állapot

1.131. Tájhasználat értékelése

Monorierdő Község területe összesen 1506,56 ha, amelynek 78,3%-a termőterület. Ebből a mezőgazdaságilag hasznosított terület 1034,86 ha (ez a teljes terület 68,7%-a). Az alábbi táblázat a település viszonylatában meglévő átlagnál jobb minőségű termőföldterületek művelési ágát, minőségi osztályát és területnagyságát mutatja az adott művelési ágban átlagos AK érték megjelölésével.

Művelési ág	Minőségi osztály	AK érték	Területnagyság (ha)	Átlagos érték	AK
Gyümölcsös	2	36,50	2,5721	32,53	
	3	33,00	4,3823		
Kert	3	33,00	0,2894	12,31	
	4	19,10	6,1537		
Szántó	2	34,80	80,4314	18,37	
	3	27,80	185,5625		
	4	19,10	120,1264		
Szőlő	1	69,50	12,0000	49,77	
	2	59,10	17,3096		
Gyep (legelő)	1	18,20	1,7988	7,38	
	2	15,60	10,7643		
	3	9,70	78,7857		
Gyep (rét)	2	45,20	0,1540	29,72	
	4	31,30	0,1079		

A Községnek az átlagtól jobb minőségű gyümölcsöse az északkeleti részen található. Valamint egy kisebb is található a települést északkelet felől határoló erdő területén.

Monorierdő Község kertjeit tekintve az átlagtól jobb minőségű kertek a belterület északi részénél találhatóak.

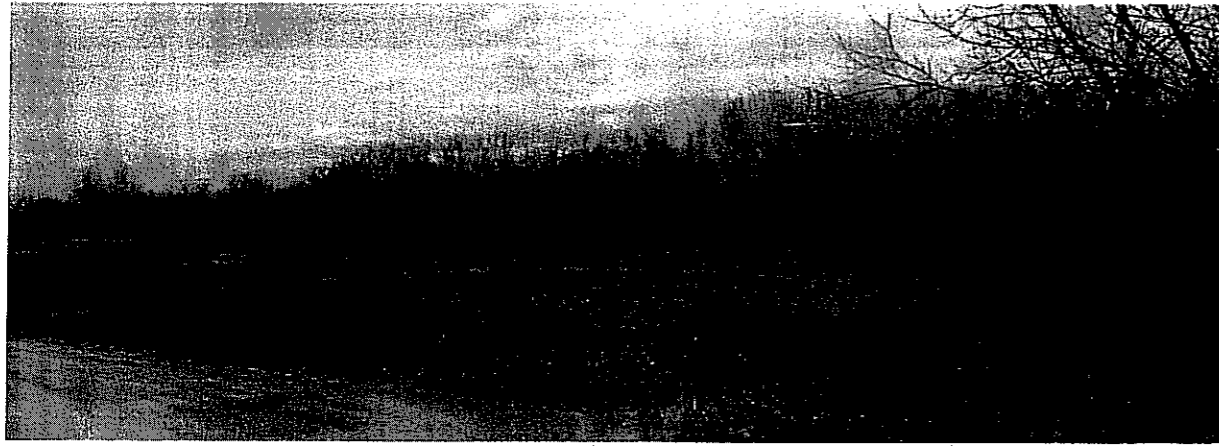
A község területén a megyei Pest megyei Területrendezési Tervben nem szerepel kiváló termőhelyi adottságú szántóterület. A települési átlaghoz viszonyítva jobb minőségű szántók nagyrészt a belterülettel délre találhatóak, továbbá előfordulnak az északkeleti részen is.

A település szőlő területei között vannak nagyon jó minőségűek is, ezek az északi részen találhatóak.

A gyepek (rét és legelő együtt) tekintetében a helyi átlagtól jobb minőségű területek a település belterületének északi szélé és az északi közigazgatási határ között találhatóak.

A település közigazgatási területén lévő erdők elsődleges rendeltetését tekintve a község közigazgatási területére eső erdőterületek csaknem teljes egésze gazdasági rendeltetésű. Ez alól kivételt képez a déli részen található két kisebb erdőrészlet védelmi rendeltetéssel (33d talajvédelmi, 27c mezővédő) és a 27F1 kísérleti erdőrészlet. Az erdők csaknem teljes

egészükben, magántulajdonban állnak. Ez alól kivétel a déli részen egy nagyobb parcella, amely állami tulajdonú. Ezek mellett két kisebb erdőtag van közösségi tulajdonban. A község keleti részén található egy kiváló termőhelyi adottságú erdőterület. Annak ellenére, hogy a közigazgatási terület nagy része nem erdőművelési ágú, viszonylag nagy terület alkalmas erdőtelepítésre a település északi-, valamint déli oldalán. Ez utóbbi területek a Pest megyei területrendezési terv erdőtelepítésre alkalmas terület övezetébe tartoznak.



Megfigyelhető, hogy Monorierdő környezetében nem található jelentősebb erdőség, ezeken a területeken a mezőgazdasági művelés dominál. Azonban kissé távolabb, északkeleten a Mende-Szentmártonkáta vonalban, valamint délnyugat felől a Felsőpakony-Nyáregyháza vonalban nagy kiterjedésű erdők találhatók.

1.132 Védett, védendő táji-, természeti értékek, területek

A település közigazgatási területének egyes részei északon és északnyugaton a Nemzeti Ökológiai Hálózat ökológiai folyosó övezetébe tartoznak. A területhasználatok meghatározásánál ügyelni kell arra, hogy ezen területek természeti és tájképi értéke ne sérüljön.

Az erdőterületek közül 2014-ben egyik sem tartozott védelem alá; Natura 2000-es érintettségük nincs.



A települési belterület délnyugati részén, több helyen is védelemre érdemes idős tölgyek találhatóak.

A településen ex lege védett terület, vagy érték nem található.

1.133 A település zöldfelületi rendszere

A település élete a Gyöngyvirág utca által alkotott tengely mentén összpontosul, ennek az egyik vége a vasúti megállóhely, valamint a buszforduló, a túlsó vége pedig a település északkeleti részébe érkezik. Az itt található kereskedelmi-szolgáltató funkciók mellett kiemelendő, hogy ezen a tengelyen van az egyetlen jelzőlámpával biztosított átkelőhely a vasúton, valamint a főúton is. A frekvenciájának ellenére településközponti tér, vagy zöldfelület egyáltalán nem található. További probléma, hogy a tömegközlekedési csomópont nem rendelkezik kiépített P+R parkolóval, így az autósok a közeli vasúti őrház melletti gyepes területen, illetve az út mentén parkolnak, rendezetlenül.

Monorierdő zöldfelületi ellátottsága kedvezőnek tekinthető, az utcakép a legtöbb helyen rendezett, gyakran fásított. Azonban egységes útsorfa állomány, amely kedvezően befolyásolná a települési arculatot, nem található. A településen három jelentősebb zöldfelület található, ezek közül kiemelkedik a Gyöngyvirág utca és a Szabadság utca találkozásánál lévő, amely parkosított és egy játszótér is található rajta.



A központi park területe

Nagyobb zöldfelület található a Nefelejcs utca és a Futó utca találkozásánál, a Pacsirta utca északi részén, valamint a helyi posta előtt, ezek funkciója azonban nem tisztázott. A valószínűleg foghíjtelek területek spontán fásodnak, illetve egyesekre telepítenek is fákat, nagyrészt akácot.

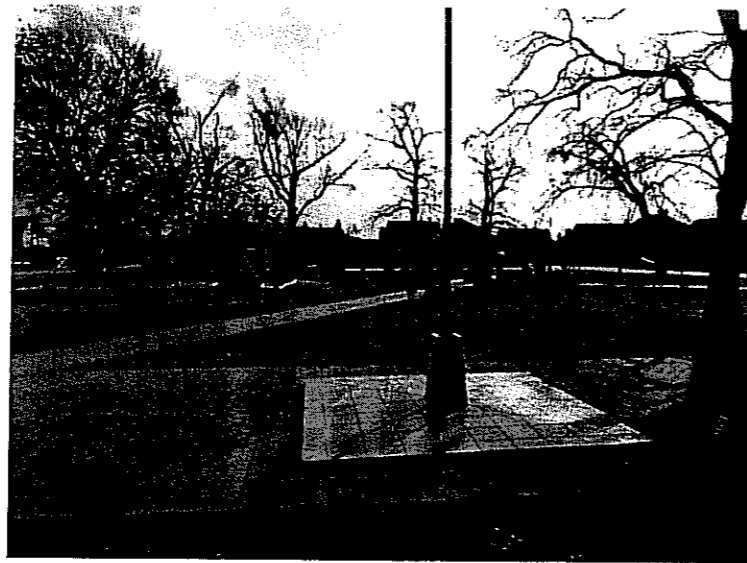
A települési zöldfelületek aránya kedvezőnek tekinthető, azonban fejlesztésre szorul. A településen kiemelt értéket képviselnek az idős faegyedek, kiváltképp a tölgyek.

A helyi zöldfelületek mennyisége kedvező, azonban ezek a területek kiépítetlenek, rendezetlenek. A legtöbb esetben nem tisztázott az egyes területek funkciója.

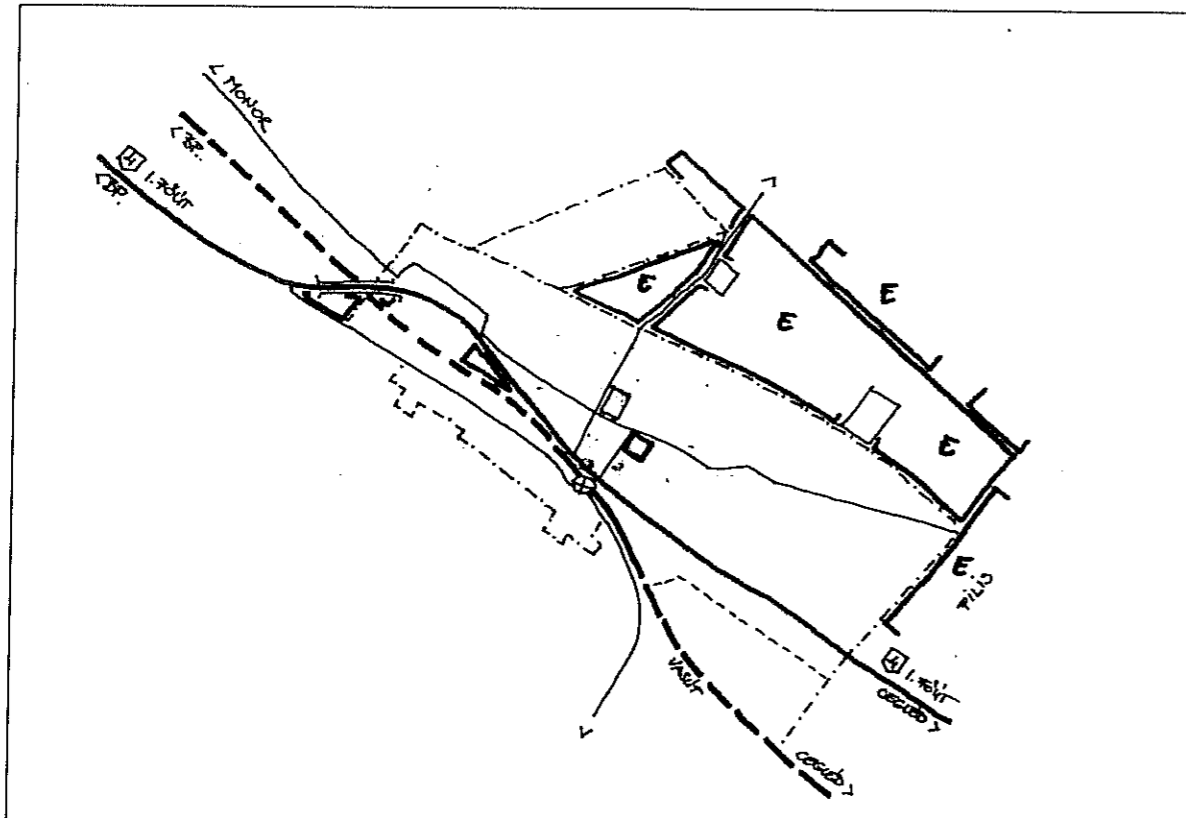
Nagy problémaként jelentkezik a települési főtér hiánya. Szintén nagy probléma, hogy a települést átszelő 4-es főút egyes szakaszain akár mindkét oldali járda is hiányzik. A helyi zöldfelületi rendszer hálózat legfontosabb elemei az egyes ingatlanok előtti növénykiültetések, azonban egységes, a településképet formáló faállomány már nincs a településen.

A településkép formálásánál törekedni kell a hagyományokhoz illeszkedő, jelentős zöldfelületeket is tartalmazó településszerkezet kialakítására. Az utcai fásításoknál az eredeti erdős – ligetes megjelenésre kell törekedni, ennek megfelelően a dísfák telepítése mellett meg kell őrizni és újra kell telepíteni hagyományos fajokat, tölgyeseket és akácokat.

A település belső úthálózata kialakult, a létező közterületi határok között kell a növénytelepítéseket megoldani. Az új területfejlesztéseknél olyan szélességű közterületeket kell kialakítani, amelyek lehetővé teszik a szükséges növényzónák telepítését.



Erre az időszakra Monorierdő népessége már megfelelt egy közepes méretű önálló falunak, de a központ „távolsága” és az elosztás egyenlőtlenségei miatt mindig hátrányban volt az „anyatelepülésével” szemben, ami törvényszerűen elégedetlenséget váltott ki az e helyen élők közül.



Jelenlegi térszerkezet – 2015

A település közlekedési adottságai kiválóak, ami külön vonzerőt jelenthet az ide költözők számára:

A MÁV vasútvonalon a Főváros 42, ill. 52 perc alatt elérhető a rendszeresen közlekedő zónázó, vagy személyvonatokon.

A 4.sz főúton gyors a bejutás, szintén 40-50 perc, a nemzetközi repülőtér 22 kilométerre található.

A tervek szerint néhány éven belül megépülő (régóta tervezett) új M4, vagy autópálya (gyorsút?) még jobb lehetőséget biztosít a monori, vagy pilisi csomóponton keresztül, 10-15 perccel rövidítve az utazási időt.

A település jövőképe szempontjából meghatározó lehet, hogy a fejlődés melyik alternatíváját választja. Az adottságok előzőekben felvázolt vizsgálatának eredménye eltérő utakat jelenít meg.

2. A KONCEPCIÓ CÉLJAI

2.1. A fejlesztés alternatívái

Az adottságokat tekintve alapvetően két változat létezik, aminek megvalósítása elképzelhető. A fejlesztési irányok meghatározásánál e két változat vizsgálata lehet a döntő.

A. Változat: Az egykori üdülési hagyományokra építve, de figyelembe véve az „alvóváros” jellegét is, a környezetet egy **kertvárosi, részben rekreációs funkciókat**, így a helyi lakosság számára is előnyöket **és munkahelyeket teremtő fejlődési út** megvalósítását lehet célul kitűzni. Minőségi fejlesztése az intézményhálózatnak és a környezetnek, valamint a szabadidő eltöltéséhez kapcsolódó fejlesztések.

B. Változat: A jelenlegi súlyos nehézségeket jelentő gazdasági válság ellenére a **jó közlekedési adottságokra építő**, elsősorban **gazdasági területek fejlesztését célul kitűző fejlődési út** meghatározása. A gazdasági vállalkozások támogatása a beruházási elképzelések megvalósításában.

A településfejlesztés területi vonzatai mellett nagy figyelmet kell fordítani a helyi társadalom fejlesztésére, a lakosság kötődésének erősítését célul kitűzve, a helyi értékek tudatosításával és együttes fejlesztésével, amiben közreműködőként kell számítani a helyi társadalom szerveződéseire.

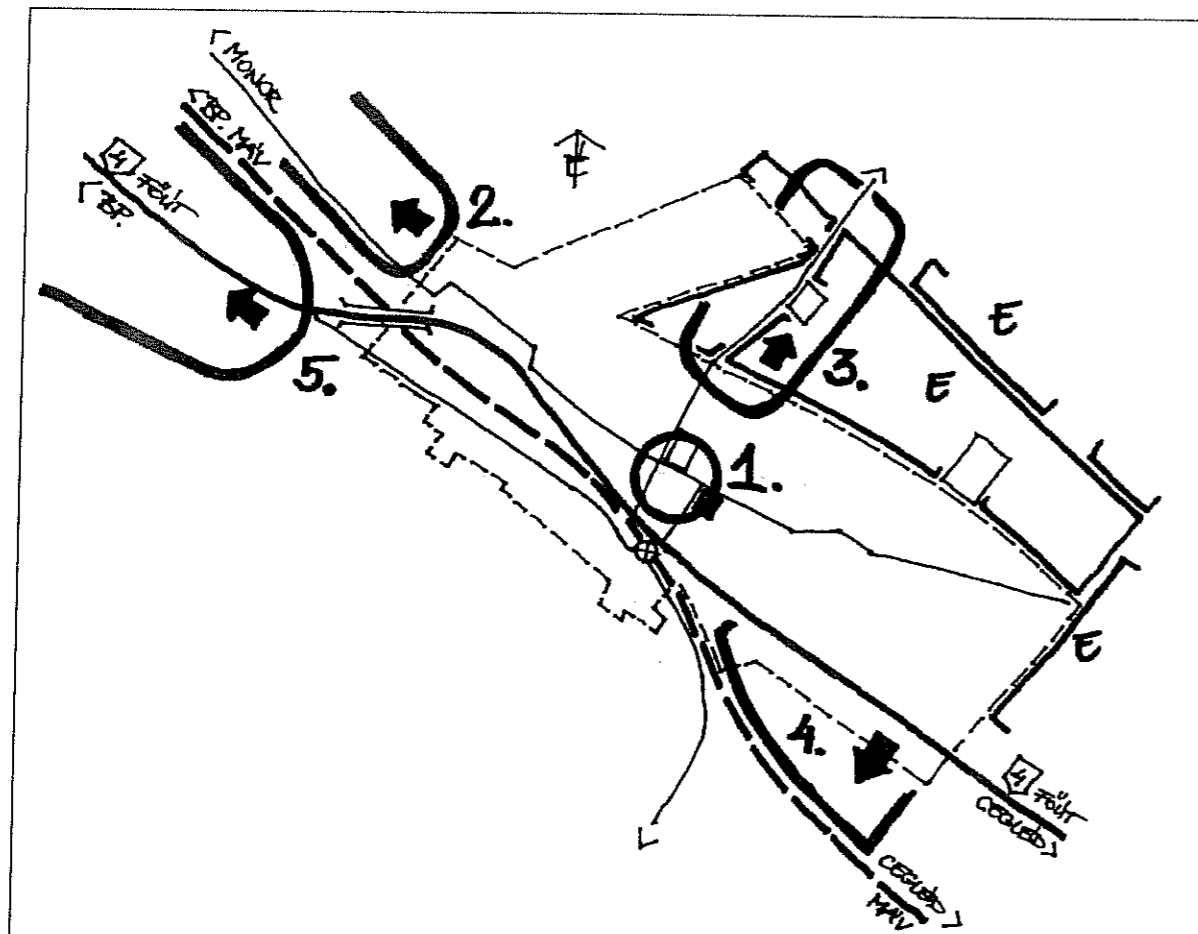
A településfejlesztés lehet az eszköze a helyi társadalom megerősítésének, de csak akkor, ha sikerül megnyerni az embereket a kitűzött célok megvalósítására. A következő pontokban vannak bemutatva a település lehetséges fejlesztési területei és jellegük meghatározása. (A megalapozó vizsgálatok külön dokumentálva.)

Az **A. Változat** megvalósításának esélyei gyengébbek, mint a **B. Változaté**. A rekreáció fejlesztésének célkitűzései csak hosszabb távon valósíthatók meg és nagy befektetési igényük van, de egyúttal számolni kell azzal, hogy az egykori üdülőterületi hagyományok nem sokáig maradnak fenn, az utolsó 20-30 év történései nem kedveztek létüknek, kivesznek az emlékezetből is. (pl. a strand területe másként hasznosult.)

A kertvárosi lét fejlődése, az intézményfejlesztés fontos, más fejlesztési célok kitűzése esetén is, ezeket mindenképpen be kell építeni a fejlesztési tervekbe.

2.2. Részcélok és a beavatkozások területei egységeinek meghatározása

Az egyeztetések, megbeszélések alapján a település területén öt fejlesztési részterület jelölhető ki, amelyeket a következő ábra mutat be.



Lehetséges fejlesztési irányok és területek

A koncepció által meghatározott fejlesztési területek:

- (1.) Településközpont fejlesztése a súlyponti területeken, intézmények minőségi fejlesztésével
- (2.) Lakóterületi fejlesztések lehetséges területe, a lakásépítés segítésére
- (3.) A települési hagyományokhoz illeszkedő rekreációs fejlesztések területe és iránya – jóléti erdők fejlesztése
- (4.) Létező, működő gazdasági területek fejlesztése
- (5.) Távlati gazdasági fejlesztési területek lehetséges helyszíne

Az önkormányzat 2/2014 sz. határozatában az alábbi prioritási sorrendről határozott:

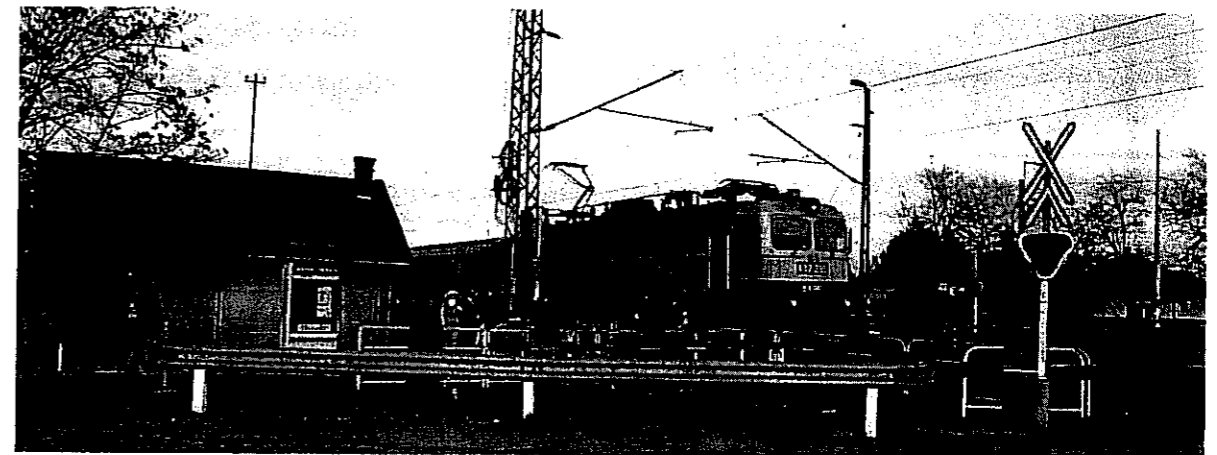
1. (1.) Településközpont fejlesztése a súlyponti területeken, intézmények minőségi fejlesztésével
2. (4.) Létező, működő gazdasági területek fejlesztése
3. (3.) A települési hagyományokhoz illeszkedő rekreációs fejlesztések területe és iránya – jóléti erdők fejlesztése
4. (5.) Távlati gazdasági fejlesztési területek lehetséges helyszíne
5. (2.) Lakóterületi fejlesztések lehetséges területe, a lakásépítés segítésére



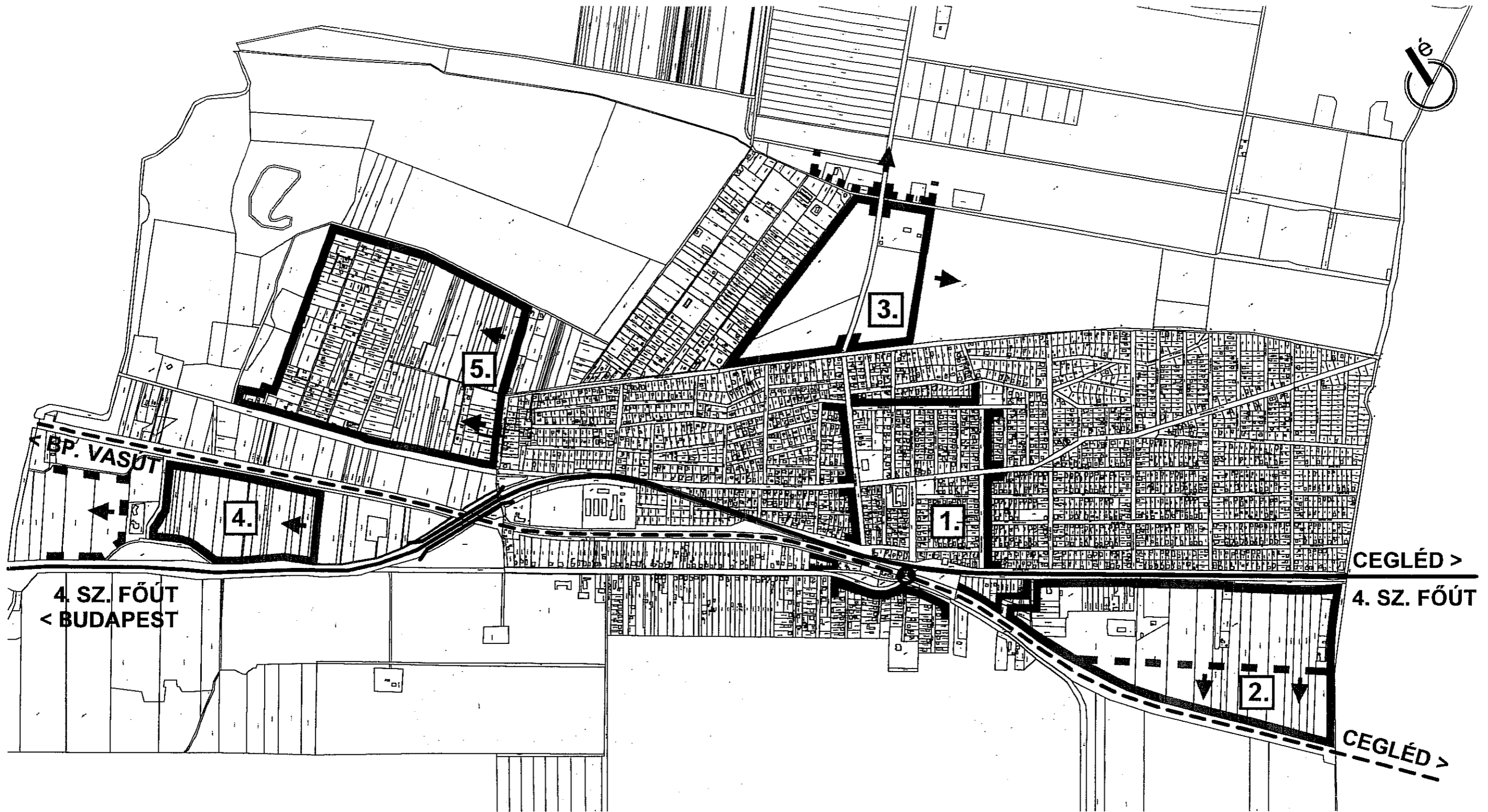
A kereskedelmi központ



Az új önkormányzati hivatal



Vonat érkezése



MONORIERDŐ, TELEPÜLÉSFEJLESZTÉSI KONCEPCIÓ
FEJLESZTÉSI TERÜLETEK

2.2.1. A jövőkép, a településfejlesztési elvek, az átfogó cél és a részcélok kapcsolata

A közeljövő legfontosabb feladata a település arculatának további formálásával, a településközpont kialakításával, az intézményrendszer megteremtésével együtt a helyi kötődés, identitás kialakítása, formálása, közösségteremtés, a település lakosságának bevonása a döntésekbe.

Sok és változatos közösségi rendezvényre, közös aktivitásra van szükség ahhoz, hogy az itt élők kapcsolata erősödjön a településsel a településen élő közösséggel, erősödjön az alakuló civil társadalom.

A település gazdaságának fejlesztésekor támogatni kell helyi munkahelyteremtést, a környezetbe jól illeszkedő, azt nem zavaró gazdasági tevékenységek megtelepedését, a helyi szolgáltatások és vendéglátás fejlesztését, hogy a távlati rekreáció fejlesztési elképzelések megalapozottak lehessenek.

Építeni kell a megkezdett fejlesztésekre, a piac és a közösségi igényeket is kiszolgáló „faluház” továbbfejlesztésére, környezetének rendezésére.

A településkép formálásánál törekedni kell a hagyományokhoz illeszkedő, jelentős zöldfelületeket is tartalmazó településszerkezet kialakítására. Az utcai fásításoknál az eredeti erdős – ligetes megjelenésre kell törekedni, ennek megfelelően a díszfák telepítése mellett meg kell őrizni és újra kell telepíteni hagyományos fajokat, tölgyeseket és akácokat.

A település belső úthálózata kialakult, a létező közterületi határok között kell a növénytelepítéseket megoldani. Az új területfejlesztéseknél olyan szélességű közterületeket kell kialakítani, amelyek lehetővé teszik a szükséges növényzónák telepítését.

Monorierdő arculatában továbbra is dominálni kell a növényzetnek, a fáknek és virágzó bokroknak, az egykori üdülőterületi hagyományokat tovább éltetve.

A nagyszabású és nagy területre kiterjedő elképzelések mellett nagyon fontos az apróbb lépéseket jelentő kisebb területek hasznosítása, apró közterek pihenőhelyek esetleg játszóhelyek létrehozása a település kelet-nyugat irányú hossz tengelyében, ami település vázát jelenti és legfontosabb arculati megjelenését formálja.

Fasorok, soliter fák és évelő növényzet telepítése a közterületeken, a közpark gondozása, sétány kialakítása a Futó utca és a Szabadság út között, az önkormányzat területének bevonásával.

2.2.2. A fejlesztési célok értelmezése az egyes településrészekre

1. Településközpont fejlesztése a súlyponti területeken, intézmények minőségi fejlesztésével

A településközpont a Gyöngyvirág utca és Barátság utca (4-es főút) találkozásánál alakult ki a főút melletti kiszélesedő területsávon. A Gyöngyvirág utca egyúttal a lakóterület egyik gyalogos főútja ma és hagyományosan, itt érkeztek egykor az üdülők, turisták is a településre a vasúti megállótól. (Itt létesült az első vendéglő.)



A kereskedelem – vendéglátás és a vasút déli oldalán a kispiac területe képezi az alapot, itt fejleszthetők tovább a központi funkciók, alakítható a környezet, zöldfelületek, parkolók megvalósítását célszerű rövid távon célul kitűzni.

A Gyöngyvirág utcán továbbhaladva érjük el az intézményterületet, az iskolát, az önkormányzatot. E terület rész fogadhatja be elsődlegesen a minőségi intézményfejlesztés új elemeit és környezetileg is kiemelt szerepet játszik.

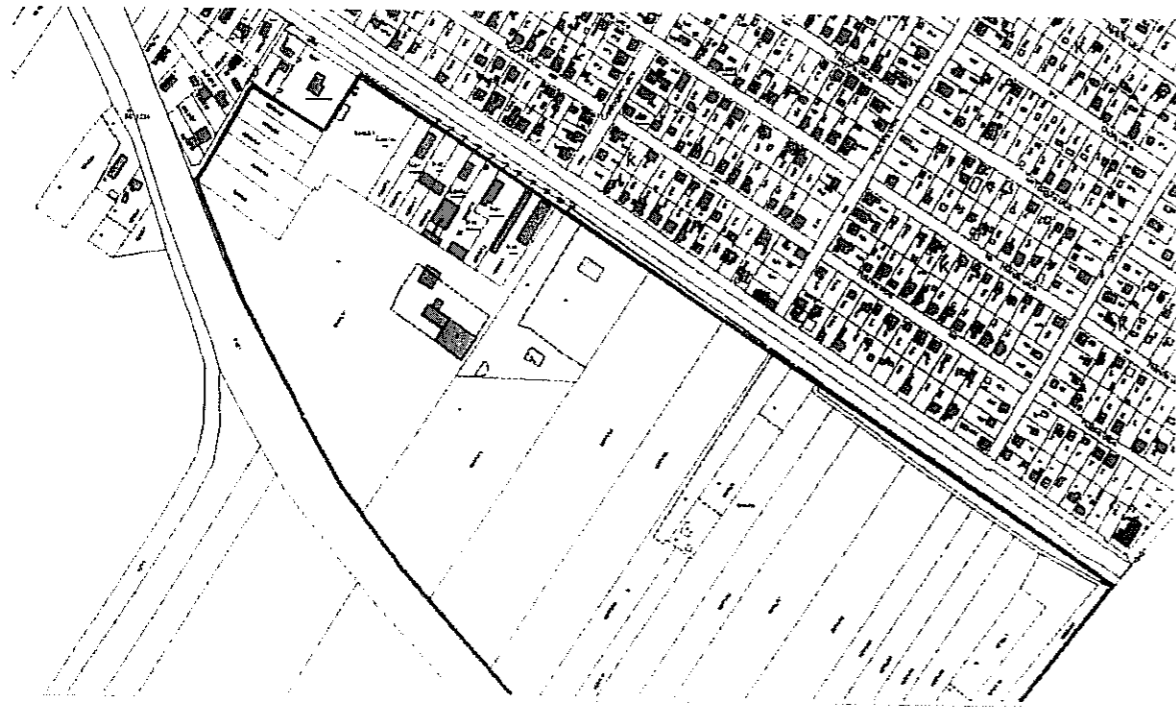
Távlatban e pontok sorozata, mint intézményi tengely fűzheti fel a rekreációs fejlesztéseket.

Az önkormányzattól a Futó utcáig valósítható meg a tervezett sétány, ami erősíti a kertvárosi jelleget és új minőségű közösségi teret hozhat létre, amire nagy szüksége a településnek.

2. Létező, működő gazdasági területek fejlesztése

A település keleti oldalán, a 4 sz. főúttól délre eső területen alakult ki Monorierdő gazdasági területe. Létét a 4 sz. főút nagy forgalmának, illetve ezen áthaladó forgalom részbeni megcsapolásának köszönheti, valamint a kitűnő közlekedési elhelyezkedésének. A településrészben nem volt tervezett gazdasági terület kialakítása e helyütt.

Először kereskedelmi üzletek települtek ide, majd társas gazdasági vállalkozások.



A területen biztosítani kell a közlekedési és infrastruktúra hálózatok kiépítését közterületek, magánutak kijelölésével, valamint a környezeti szempontok érvényesítését a részletes szabályozással.

3. A települési hagyományokhoz illeszkedő rekreációs fejlesztések területe és iránya – jóléti erdők fejlesztése

A hatályos településszerkezeti terv tartalmazza a rekreációs területet. A meglévő termálkút lehetőséget ad a későbbi fejlesztésre, de csak alaposan átgondolt és részletesen kidolgozott program alapján szabad megkezdeni a fejlesztést.

A részletes szabályozást akkor kell elkészíteni és hatályba léptetni, amikor már kialakult a hasznosítás programja.

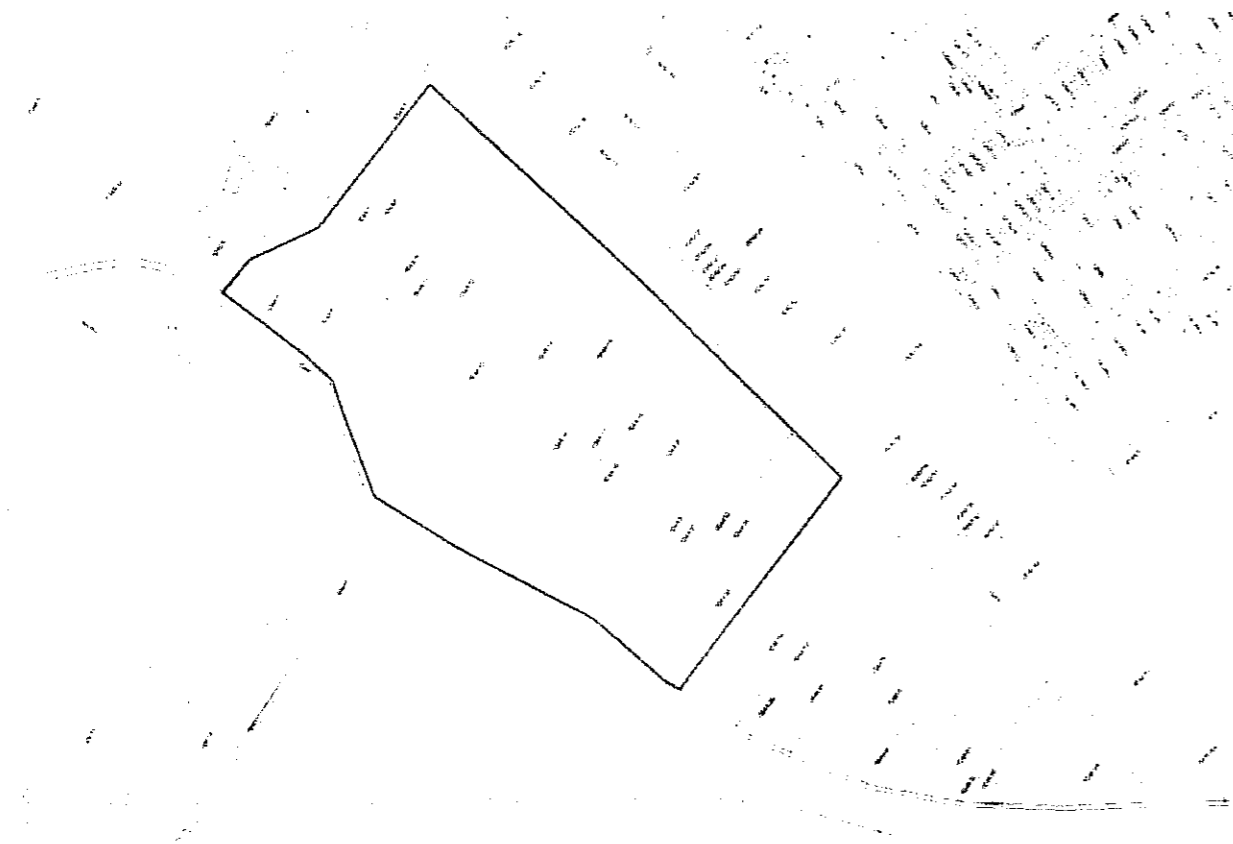


Az erdőterületek és a fejlesztési területek tulajdonosaival együtt kell a területek előkészítését megtervezni és végrehajtani.

4. Távlati gazdasági fejlesztési területek lehetséges helyszíne

A tulajdonosi szándékok és az önkormányzat elhatározása szerint kereskedelmi – szolgáltató terület alakul ki a 4 sz. főút és a vasútvonal között a település nyugati oldalán.

Az önkormányzat elsődlegesen a munkahelyteremtést preferálja és támogatja a megvalósítást.



5. Lakóterületi fejlesztések lehetséges területe, a lakásépítés segítésére

A lakásépítés számára, a tervezett népesség növekedés befogadására és a spontán folyamatok szabályozására szükség van a területek szervezett módon történő feltárására.

A település belső területein van még sok beépítetlen telek, de ezek felhasználása és beépülése várható, de pontosan nem meghatározható mikor történik meg és kevésbé befolyásolható az önkormányzat oldaláról.

Érezhető ugyanakkor spontán betelepülési folyamat a Monorra vezető út melletti területrészen, ami távlatban falusias lakóterületként szerepel a ma hatályos terveken. A terület sorsa a választandó spontán rendezetlen folyamatok, vagy a minimálisan betartandó szabályok meghatározása között dől el és határozza meg hosszú időre e területrészt.

